



TYCHE

Beiträge zur Alten Geschichte Papyrologie und Epigraphik

Herausgegeben von

Gerhard Dobesch, Bernhard Palme
Peter Siewert und Ekkehard Weber

Band 22, 2007

2007

HOLZHAUSEN



**Beiträge zur Alten Geschichte,
Papyrologie und Epigraphik**

TYCHE

**Beiträge zur Alten Geschichte,
Papyrologie und Epigraphik**

Band 22

2007



H O L Z H A U S E N

Herausgegeben von:

Gerhard Dobesch, Bernhard Palme, Peter Siewert und Ekkehard Weber

Gemeinsam mit:

Wolfgang Hameter und Hans Taeuber

Unter Beteiligung von:

Reinhold Bichler, Herbert Graßl, Sigrid Jalkotzy und Ingomar Weiler

Redaktion:

Franziska Beutler, Sandra Hodeček, Georg Rehrenböck und Patrick Sängler

Zuschriften und Manuskripte erbeten an:

Redaktion TYCHE, c/o Institut für Alte Geschichte und Altertumskunde, Papyrologie und Epigraphik, Universität Wien, Dr. Karl Lueger-Ring 1, A-1010 Wien.
Beiträge in deutscher, englischer, französischer, italienischer und lateinischer Sprache werden angenommen. Bei der Redaktion einlangende wissenschaftliche Werke werden angezeigt.

Auslieferung:

Holzhausen Verlag GmbH, Holzhausenplatz 1, A-1140 Wien
verlagholzhausen@holzhausen.at

Gedruckt auf holz- und säurefreiem Papier.

Umschlag: IG II² 2127 (Ausschnitt) mit freundlicher Genehmigung des Epigraphischen Museums in Athen, Inv.-Nr. 8490, und P.Vindob.Barbara 8.

© 2008 by Holzhausen Verlag GmbH, Wien

Bibliografische Information Der Deutschen Bibliothek

Die Deutsche Bibliothek verzeichnet diese Publikation in der Deutschen Nationalbibliografie; detaillierte bibliografische Daten sind im Internet über <http://dnb.ddb.de> abrufbar

Eigentümer und Verleger: Holzhausen Verlag GmbH, Holzhausenplatz 1, A-1140 Wien
Herausgeber: Gerhard Dobesch, Bernhard Palme, Peter Siewert und Ekkehard Weber,
c/o Institut für Alte Geschichte und Altertumskunde, Papyrologie und Epigraphik, Universität Wien,
Dr. Karl Lueger-Ring 1, A-1010 Wien.
e-mail: hans.taeuber@univie.ac.at oder Bernhard.Palme@univie.ac.at
Hersteller: Holzhausen Druck & Medien GmbH, Holzhausenplatz 1, A-1140 Wien
Verlagsort: Wien. — Herstellungsort: Wien. — Printed in Austria.

ISBN 3-900518-03-3

Alle Rechte vorbehalten

I N H A L T S V E R Z E I C H N I S

Maurizio C o l o m b o (Rom): Le tribù dei Pannoni in Strabone	1
Charilaos F r a g i a d a k i s (Athen): Die böotischen Sklavennamen. Zusammenstellung und Auswertung	9
Dieter H a g e d o r n (Köln): Noch einmal zu den Unterteilungen des thebanischen Quartiers Agorai	35
Kirsten H a r s h m a n L e n g y e l (Wien): Athenaeus on Spartan Diaita	47
Nina J o h a n n s e n (Berlin): Der Barbarenbegriff in den politischen Reden des Demosthenes	69
Péter K o v á c s (Piliscsaba): A Pisidian Veteran and the First Mention of Pannonia (Tafel 1)	99
Sophie K o v a r i k (Wien): Ein <i>siligniarius</i> als Verpächter von Wein- land. Neuedition des Teilpachtvertrages SB VI 9294 (Tafel 2)	109
Fritz M i t t h o f (Wien): Das Recto der koptischen Mieturkunde CPR IV 114: Reste eines griechischen Kaufvertrages (Tafel 3)	119
András P a t a y - H o r v á t h (Budapest): Eine beschriftete Bronze- scheibe aus Olympia (Tafeln 4–10)	123
Kent J. R i g s b y (Chicago): A Greek Dedication at Sidon	143
Konrad S t a u n e r (München): Wandel und Kontinuität römischer Ad- ministrationspraxis im Spiegel des <i>Ordo Salutationis Commodorumque</i> des Statthalters von Numidien	151
Ekkehard W e b e r — Ingrid W e b e r - H i d e n (Wien): <i>Annona epi- graphica Austriaca 2006</i>	189
Bemerkungen zu Papyri XX (<Korr. Tyche> 544–587)	207
Buchbesprechungen	227
<p>(A cura di) Guido B a s t i a n i n i e Angelo C a s a n o v a, <i>Callimaco: cent'anni di papiri. Atti del convegno internazionale di studi, Firenze, 9–10 giugno 2005</i>, Firenze 2006 (D. Colomo: 227) — Andrea B i e r n a t h, <i>Mißverstandenene Gleichheit. Die Frau in der frühen Kirche zwischen Charisma und Amt</i>, Stuttgart 2005 (H. Förster: 230) — Pernille F l e n s t e d - J e n s e n, Thomas Heine N i e l s e n, Lene R u b i n s t e i n (Hrsg.), <i>Polis & Politics. Studies in Ancient Greek History, Presented to Mogens Herman Hansen</i>, Copenhagen 1999 (P. Siewert: 233) — Matthias G e l z e r, <i>Pompeius. Lebensbild eines Römers</i>, Neudruck Stuttgart 2005 (H. Heftner: 236) — Norbert G e s k e, <i>Nikias und das Volk von Athen im Archidamischen Krieg</i>, Stuttgart 2005 (H. Heftner: 237) — Mogens H. H a n s e n, Thomas H. N i e l s e n, <i>An Inventory of Archaic and Classical Poleis. An Investigation conducted by The Copenhagen Polis Centre for the Danish National Research Foundation</i>, Oxford 2004 (P. Siewert: 240) — Mogens H. H a n s e n, <i>The Imaginary Polis</i>,</p>	

Copenhagen 2005 (P. Siewert: 241) — Christoph R. H a t s c h e r, *Alte Geschichte und Universalhistorie*, Stuttgart 2003 (P. Sänger: 245) — Edith H u m e r, *Linkshändigkeit im Altertum. Zur Wertigkeit von links, der linken Hand und Linkshändern in der Antike*, Brüssel 2005 (Ch. Michlits, Th. Pantzer: 249) — Mischa M e i e r, *Justinian. Herrschaft, Reich und Religion*, München 2004 (K. B. Böhm: 250) — Hans P e t r o v i t s c h, *Legio II Italica*, Linz 2006 (F. Beutler: 253) — Ioan P i s o, *An der Nordgrenze des Römischen Reiches. Ausgewählte Studien (1972–2003)*, Stuttgart 2005 (I. Weber-Hiden: 255) — Jennifer A. R e a, *Legendary Rome. Myth, Monuments, and Memory on the Palatine and Capitoline*, London 2007 (R. E. Kritzer: 257) — Fabian R e i t e r, *Die Nomarchen des Arsinoites. Ein Beitrag zum Steuerwesen im römischen Ägypten*, Paderborn 2004 (K. B. Böhm: 261) — Eftychia S t a v r i a n o p o u l o u, „Gruppenbild mit Dame“. *Untersuchungen zur rechtlichen und sozialen Stellung der Frau auf den Kykladen im Hellenismus und in der römischen Kaiserzeit*, Stuttgart 2006 (K. Harter-Uibopuu: 262) — Christian T r a u l s e n, *Das sakrale Asyl in der alten Welt. Zur Schutzfunktion des Heiligen von König Salomo bis zum Codex Theodosianus*, Tübingen 2004 (H. Förster: 264)

Indices 267

Eingelangte Bücher 269

Tafeln 1–10

Eine beschriftete Bronzescheibe aus Olympia

Tafeln 4–10

Beschreibung*

Eine knappe, aber sehr gute Beschreibung des Gegenstandes (Taf. 4, Abb. 1) ist schon im Inventarbuch der Bronzefunde in Olympia zu finden: „B 1956 Gegossene Rund-scheibe. Vollständig. Unterseite glatt. Auf der Oberseite laufendes Rad, die einzelnen Lunulae durch tiefe Kerben getrennt, im Zentrum eingetiefter Kreis (D. 2,7 cm) mit

* Die Kenntnis des Stückes verdanke ich Herrn Dipl.-Ing. K. Herrmann, für die Publikationserlaubnis möchte ich mich bei den Grabungsleitern Prof. H. Kyrieleis und Dr. R. Senff bedanken. Prof. P. Siewert (Wien) bin ich sowohl für die Überlassung der Publikationsrechte der Inschrift als auch für wertvolle Hinweise dankbar. Außerdem bin ich C. Rolley (Paris), M. Steinhart (Freiburg), J. Gy. Szilágyi (Budapest) und besonders C. M. Stibbe für ihre Anregungen und Verbesserungsvorschläge zu tiefster Dankbarkeit verpflichtet. Den wichtigsten Beitrag zur Deutung der Scheibe (nämlich die Idee und Umsetzung der Rekonstruktion in Abb. 10) verdanke ich jedoch Herrn A. Neubauer, dem versierten Restaurator der Glyptothek München.

Außer den Abkürzungen des Deutschen Archäologischen Instituts (AA 2005, 329ff.) werden folgende Kürzel verwendet:

Addenda 2	Th. H. Carpenter, <i>Bearzey Addenda</i> , Oxford ² 1989.
Amyx	D. A. Amyx, <i>Corinthian Vase-Painting of the Archaic Period I–III</i> , Berkeley 1988.
AVA	B. Graef, E. Langlotz (Hrsg.), <i>Die antiken Vasen von der Akropolis zu Athen</i> , Berlin 1925–1933.
Chase	G. H. Chase, <i>The Shield Devices of the Greeks in Art and Literature</i> , Cambridge MA 1902; repr. Chicago 1979.
Cook	R. M. Cook, <i>Clazomenian Sarcophagi</i> , Mainz 1981.
Cor VII,1	S. S. Weinberg, <i>Corinth VII,1. The Geometric and Orientalizing Pottery</i> , Princeton 1943.
Cor VII,2	D. A. Amyx, P. Lawrence, <i>Corinth VII,2. Archaic Corinthian Pottery and the Anaploga Well</i> , Princeton 1975.
CorSuppl	D. A. Amyx, P. Lawrence, <i>Studies in Archaic Corinthian Vase Painting</i> (Hesperia Suppl. 28), Princeton 1996.
EGV	J. Boardman, <i>Early Greek Vase-Painting. 11th–6th centuries B.C.</i> , London 1998.
Feytmans	D. Callipolitis-Feytmans, <i>Les plats attiques a figures noires</i> , Paris 1974.
LSAG	L. H. Jeffery, <i>The Local Scripts of Archaic Greece</i> , Oxford 1961.
Paralipomena	J. D. Beazley, <i>Paralipomena</i> , Oxford ² 1971.
PCor	D. Callipolitis-Feytmans, <i>Évolution du plat corinthien</i> , BCH 86 (1962) 117–164.
Pottier	E. Pottier, <i>Musée du Louvre. Catalogue des vases antiques I–III</i> , Paris 1896–1905.
SH	E. Simon, M. Hirmer, <i>Die Griechischen Vasen</i> , München 1976.

viereckigem Loch. Außen schmaler, glatter Rand, von der gemusterten Fläche durch einen vertieften Reifen getrennt. Auf dem Rand, mehr oder weniger tief und bestimmt graviert:

ΗΕΡΜΕΣΙΟΣ : ΜΕΡΟΙΕΣΕ : ΛΑΚΕΔΑΙ
 ΜΙΝΙΝΑΙ : ΑΙΓΙΝΑΙ ΟΙΚΕΣΗ ΟΙ
 ΥΛΕ ⊕ Ε ΔΥΛ ΔΟΙ Ο Ο ΙΟ

Durchmesser 19,7 cm. Dicke 5,5 mm.

Gefunden südlich der Westthermen 19.6.1941 Raum in der NO Ecke“.

Hinzuzufügen sind lediglich einige Zahlenangaben: Das viereckige Loch ist ca. 11 × 11 mm; die Anzahl der sichelförmigen Einkerbungen beträgt 24¹. Der beschriftete Rand ist 6 mm breit, die Buchstaben dementsprechend 4–5 mm hoch.

Die Inschrift

Die Inschrift ist zum größten Teil sehr gut erhalten und auch noch heute leicht lesbar (Taf. 5, Abb. 2 a–c). Die Buchstaben sind sehr sorgfältig eingraviert, und die kleineren, durch die Korrosion verursachten Lücken können mit völliger Sicherheit ergänzt werden. Dabei ergibt sich der folgende Wortlaut:

Ηερμέσιος : μ' ἐποίησε : Λακεδαι[μό]νι[ο]ς : Αἰγινᾶι →
 [vacat] οἱ ἀνέθεσαν [vacat] ←

Die Inschrift ist also eine zweizeilige Bustrophedoninschrift, die aus zwei ungleichen Teilen besteht: Die ersten vier Wörter sind rechtsläufig geschrieben, das letzte Wort (und die letzten beiden Buchstaben des vorletzten Wortes) dagegen linksläufig. Die beiden Zeilen der Inschrift befinden sich an einander gegenüberliegenden Hälften des Randes und werden durch längere unbeschriftete Flächen voneinander getrennt. In diesen Bereichen sind noch einige schwach eingeritzte Linien auszumachen (Taf. 5, Abb. 2 d–e), die möglicherweise Vorzeichnungen für die Buchstaben gewesen sein dürften. Sie ergeben auf jeden Fall keinen Sinn und unterscheiden sich auch aus technischer Sicht so eindeutig von der eigentlichen Inschrift, daß sie bei der Lesung unbeachtet bleiben dürfen. Vielleicht wollte man ursprünglich die gesamte Inschrift in einer ungebrochenen Zeile am Rand verteilen und hat sich erst danach für diese alternative, nicht unbedingt völlig befriedigende, aber doch praktische Anordnung entschieden. Die Inschrift ist nämlich auf diese Weise für den Beobachter, der davor steht, leicht lesbar (die erste Zeile unten, die zweite in der oberen Hälfte), ohne den Kopf oder die Scheibe drehen zu müssen. Dadurch wird auch die ursprüngliche Position der Scheibe (wie auf Taf. 1, Abb. 1) ungefähr festgelegt.

¹ Diese Einkerbungen sind außerordentlich tief und breit. Möglicherweise waren sie nur Vorrichtungen für eine Einlage aus kostbarem und buntem Material. Um diesen Vorschlag zu prüfen, müßten die teilweise noch vorhandenen Sinterspuren analysiert werden.

Weil die Inschrift eine lakonische Künstlersignatur und die Angabe enthält, daß es sich um eine äginetische Weihung handelt², das Objekt aber in Olympia gefunden wurde, müssen bei der Bestimmung des Alphabets das lakonische, äginetische und vielleicht das elische in Betracht gezogen werden. Es sind in der Inschrift weder charakteristisch lakonische, noch speziell elische Buchstabenformen zu finden. Die Form des Gamma wäre in einer elischen, die des Delta dagegen in einer lakonischen Inschrift kaum vorstellbar³. Die hier verwendete Interpunktion hat auf lakonischen Inschriften überhaupt keine Parallele, und kommt auch in elischen Inschriften ziemlich selten vor⁴. Es ist also wahrscheinlich, daß die Inschrift im äginetischen Alphabet abgefaßt wurde. Diese Annahme wird vor allem durch das D-förmige Rho bestätigt, weil diese Buchstabenform unter anderem auch in äginetischen Inschriften sehr häufig erscheint⁵, im lakonischen und im elischen Alphabet dagegen nicht belegt ist. Daß ein lakonischer Künstler seinen Namen mit den Buchstaben eines anderen Alphabets schreibt, ist an sich nicht überraschend: Gorgias, ein spätarchaischer Bildhauer, der wahrscheinlich auch aus Lakonien stammte, hat seine Werke auf der Akropolis von Athen und möglicherweise auch in Olympia unter Verwendung des attischen Alphabets signiert⁶. Hermesios war also entweder längere Zeit auf Ägina tätig und hat seinen Namen bzw. seine Signatur deswegen mit äginetischen Buchstaben und Interpunktion geschrieben, oder er hatte einen einheimischen Mitarbeiter in seiner Werkstatt, der unter anderem die Aufgabe hatte, die Inschriften zu gravieren⁷. Wie dem auch sei, ein paläographischer Vergleich mit anderen äginetischen Inschriften ist auf jeden Fall angebracht und kann den besten Anhaltspunkt zur Datierung liefern. Diejenigen äginetischen Inschriften, die ähnliche Buchstabenformen (vor allem Alpha und Lambda) und Interpunktionen

² Die neueste, aber bei weitem nicht vollständige Zusammenstellung von Bildhauersignaturen ist immer noch J. Marcadé, *Recueil des signatures des sculpteurs grecs*, Paris 1953–57. Für vergleichbar einfache Motivinschriften von verschiedenen Poleis s. M. L. Lazzarini, *Le formule delle dediche votive nella Grecia arcaica*, MemLinc 19 (1976) 154–155 und Kat.-Nr. 885ff. In den Fällen, bei denen Motivinschrift und Künstlersignatur gemeinsam in einer Inschrift erscheinen, läßt sich keine Regelmäßigkeit in der Reihenfolge der beiden beobachten; im Unterschied zur Inschrift der Scheibe scheint aber meistens die Dedikation am Anfang zu stehen, und die Signatur kommt erst danach.

³ Diese Form des Delta kommt in lakonischen Inschriften ab ca. 430 vor, wird aber erst im 4. Jh. üblich (LSAG 183). Die Inschrift kann aber anhand der anderen Buchstabenformen (vor allem anhand des Sigma) keinesfalls so spät datiert werden.

⁴ LSAG 183 (Lakonien) und 207 (Elis).

⁵ LSAG 109.

⁶ E. Loewy, *Inschriften griechischer Bildhauer*, Leipzig 1885, Nr. 36: Akropolis; Nr. 37: Olympia; sehr fragmentarisch, die Ergänzung als Gorgias ist nicht gesichert. A. E. Raubitschek, *Dedications from the Athenian Akropolis*, Cambridge Mass. 1949, 9–10 (Nr. 5), 68ff. (Nr. 65–66), 82–83 (Nr. 77), 163ff. (Nr. 147). Zu Gorgias vgl. noch Anm. 13 und 14.

⁷ Die zweite Möglichkeit erscheint mir wahrscheinlicher. Die Möglichkeit, daß Hermesios nicht auf Ägina, sondern etwa in Olympia gearbeitet und für seine äginetischen Auftraggeber die Inschrift anhand einer äginetischen Vorlage eingraviert hätte, kann theoretisch nicht ausgeschlossen werden, erscheint mir aber eher unwahrscheinlich. Warum hätten die Ägineten so viel Wert darauf gelegt, mit welchen Buchstaben der Künstler seinen eigenen Namen auf dem Werk verewigt?

zeigen, weisen darauf hin, daß die Inschrift der Scheibe B 1956 in der ersten Hälfte des 5. Jh. v. Chr. entstanden ist⁸.

Inhaltlich ist die Inschrift sehr bedeutend, weil lakonische Künstlersignaturen in dem uns erhaltenen Denkmälerbestand eine Rarität darstellen⁹. Spartanische Bildhauer werden zwar manchmal in den erhaltenen Schriftquellen erwähnt¹⁰, aber die Verbindung dieser Namen mit erhaltenen Werken ist in jedem Fall etwas problematisch. So wird die Telestas-Inschrift am Rand einer Bronzehydria in Mainz meistens als eine lakonische Künstlersignatur betrachtet, weil Pausanias (VI 23,7) einen spartanischen Bildhauer namens Telestas erwähnt. Aber die Inschrift nennt nur den Namen, und es ist nicht sicher, daß Telestas tatsächlich der Künstler und nicht etwa der Besitzer bzw. die Besitzerin des Gefäßes war¹¹. Mit den Signaturen des Gorgias von der athenischen Akropolis gibt es auch gewisse Schwierigkeiten, obwohl diese Inschriften mit einiger Wahrscheinlichkeit ebenfalls als spartanische Künstlersignaturen angesprochen werden können¹². Gorgias gibt seine Heimat in den erhaltenen Inschriften zwar niemals an, aber Plinius (NH 34,49) nennt einen lakonischen Gorgias als Bildhauer und Zeitgenossen des Hageladas, was zeitlich ziemlich gut zu den erhaltenen Inschriften passen würde. Bei der Datierung der beiden Künstler ist die Angabe des Plinius allerdings verfehlt (er datiert beide um die 87. Olympiade, also um 430 v. Chr.), und ob die Herkunftsangabe stimmt, kann man eigentlich nicht wissen¹³. Auch wenn dieser Gorgias tatsächlich aus Sparta kam und die Signaturen von ihm stammen — was an sich sehr plausibel erscheint — können wir kein einziges Statuenfragment mit Sicherheit als

⁸ LSAG Taf. 17 Nos. 16, 18; beide ca. 475–450 datiert.

⁹ Töpfer- bzw. Meistersignaturen kennen wir z.B. aus der lakonischen Vasenmalerei überhaupt nicht. Aus Amyklai ist eine Steinmetzsignatur des Technarchos (IG V,1,823 = LSAG 194, 200 Nr. 32.) bekannt. Darüber ausführlicher P. A. Cartledge, *Did Spartan citizens ever practise a manual tekhnē?*, LCM 1 (1976) 117–118.

¹⁰ Paus. III 17,2. 18,7; V 17,1–2; VI 4,4. 9,4. 19,8. 12. 14. Vgl. dazu C. M. Stibbe, *Der sog. Kopf der Hera in Olympia und der Beginn der archaischen Plastik in Sparta*, in: ders., *Das andere Sparta*, Mainz 1996, 111ff. bes. 114–120 Abb. 43–45; R. Förtsch, *Kunstverwendung und Kunstlegitimation im archaischen und frühklassischen Sparta*, Mainz 2001, 77–81.

¹¹ G. Hafner, *Die Hydria des Telestas*, in: K. Schauenburg (Hrsg.), *Charites. Festschrift Ernst Langlotz*, Studien zur Altertumswissenschaft, Bonn 1957, 123ff. argumentiert entschieden für die Interpretation als eine Künstlerinschrift; vgl. ebenso jetzt R. Vollkommer (Hrsg.), *Künstlerlexikon der Antike II*, München, Leipzig 2004, 439 s.v. *Telestas* (R. Vollkommer) und C. M. Stibbe, *The Goddess at the Handle. A Survey of Laconian Bronze Hydriae*, BABesch 79 (2004) 1–4. Anders M. Steinhart, *Literate and Wealthy Women in Archaic Greece: Some Thoughts on the „Telesstas“ Hydria*, in: E. Csapo, M. C. Miller (Hrsg.), *Poetry, Theory, Praxis. The social life of myth, word and image in ancient Greece. Essays in Honour of William J. Slater*, Oxford 2003, 204ff.

¹² M. Muller-Dufeu (Hrsg.), *La sculpture grecque. Sources littéraires et épigraphiques*, Paris 2002, 149–150.

¹³ Raubitschek (o. Anm. 6) 502–503 referiert die früheren Zweifel an der lakonischen Herkunft des Bildhauers; er selbst kommt jedoch zum Schluß, daß Gorgias wohl doch aus Sparta stammte.

seine Arbeit betrachten¹⁴. Die Signatur des Hermesios ist also insofern einmalig, als es hier solche Unsicherheiten nicht gibt: Hermesios war mit Sicherheit ein spartanischer Künstler, von dem wir auch ein Originalwerk (bzw. einen Teil davon) kennen. Er wird in den uns erhaltenen Schriftquellen nie erwähnt, aber aus seiner Signatur wird ersichtlich, daß er im frühen 5. Jh., also in einer Epoche tätig war, als die Kunst Lakoniens der gängigen Auffassung gemäß schon verblaßte und zu keinen großen Leistungen mehr fähig war¹⁵. Dies ist eine weitere Besonderheit der Künstlerinschrift. Die bescheidene Scheibe an sich ist natürlich kein großes Kunstwerk, das die These der aussterbenden lakonischen Kunst widerlegen könnte, aber es ist meines Erachtens schon wegen des Loches in der Mitte, das zur Befestigung der Scheibe diente, sehr wahrscheinlich, daß sie nur ein (wenn offensichtlich auch wichtiger) Teil der in der Inschrift erwähnten äginetischen Weihung war. Was diese Scheibe eigentlich war, und zu welcher Art von Weihgeschenken sie gehören könnte, wird noch unten erörtert. Zuerst soll aber die Verzierung gründlicher betrachtet und untersucht werden.

Die Verzierung

Die Scheibe ist mit gebogenen Linien verziert, die in regelmäßigen Abständen so angeordnet sind, daß die Oberfläche der Scheibe in gleiche, sichelförmige Kompartimente aufgeteilt wird. Dieses charakteristische Muster kommt in der griechischen Kunst (mit kleineren Variationen) öfters vor und erhielt in der Fachliteratur viele unterschiedliche Namen. Die Autoren des 19. und des frühen 20. Jh. verwendeten das Wort „Polypen-Ornament“¹⁶ oder „laufendes Rad“¹⁷.

Später wurde genau dasselbe Motiv in der deutschsprachigen Fachliteratur als Wirbel (bzw. Wirbelmuster oder Kreiswirbel)¹⁸, Windrademblem¹⁹, Sichelrad²⁰,

¹⁴ R. Vollkommer (Hrsg.), *Künstlerlexikon der Antike I*, München, Leipzig 2001, 270 s.v. *Gorgias* (D. Vollkommer-Glökler).

¹⁵ Eine prägnante Formulierung zuletzt bei E. Baltrusch, *Sparta. Geschichte, Gesellschaft, Kultur*, München 1998, 97: „Als Spartas Ordnung seit etwa 500 zunehmend erstarrte ..., endete folgerichtig auch die kulturelle Kreativität. Von nun ab gab es keine Schaffung von neuen Kunstwerken mehr, keine Produktion für den Export, weder Kunst- noch Künstlerimport, und nur noch die alten Lieder wurden gesungen“. Eine kritische Auseinandersetzung und gute Argumente gegen diese vereinfachende These finden sich bei S. Hodkinson, *Property and Wealth in Classical Sparta*, London 2000, 271ff. (mit der früheren Literatur ebenda in Anm. 2).

¹⁶ A. Furtwängler, *Beschreibung der Vasensammlung im Antiquarium*, Berlin 1885, 131. Chase 60: „CCI Pattern (polyp ornament)“. Den Grund für diese merkwürdige Bezeichnung kann ich schwer nachvollziehen.

¹⁷ F. Studniczka, *Zum Hydragiebel*, JdI 1 (1886) 93–94.

¹⁸ M. Boss, *Lakonische Votivgaben aus Blei*, Würzburg 2000, 63 (Motiv 18,4); K.–V. von Eickstedt in der Übersetzung von B. Ch. Petrakos, *Marathon*, Athen 1998, 142; CVA Wien KHM (2) zu Taf. 94; CVA Karlsruhe (3) zu Taf. 12–13.

¹⁹ H. R. Goette, Th. M. Weber, *Marathon*, Mainz 2004, 80 Abb. 97.

²⁰ C. M. Stibbe, *Lakonische Vasenmaler*, Amsterdam 1972, 216.

Sichelmuster²¹ oder Girandole²² bezeichnet. In englischsprachigen Publikationen wird meistens das Wort „whirligig“ verwendet²³, aber gelegentlich kommen viele andere, zum Teil verwandte Bezeichnungen wie whorl²⁴, whirling pattern²⁵, circular pattern of large crescents, crescent wheel, wheel of crescents²⁶, radial crescents²⁷ vor. Zum Schluß seien noch die Bezeichnungen „croissants rayonnants“²⁸ „roue aux rayons courbés“²⁹ und „rosace à branches incurvées“³⁰ bzw. „rosone a raggi falcati“³¹ und „rosetta con petali ad elica“³² erwähnt, die ebenfalls zur Beschreibung dieses Motivs verwendet wurden.

Keine dieser Benennungen hat sich als ein allgemein verwendeter terminus technicus etabliert, und ich konnte auch keine systematische Zusammenstellung der Denkmäler finden, die dieses Motiv zeigen. Im Anhang füge ich deshalb eine Liste der Beispiele bei, die mir bekannt geworden sind. Sie ist sicherlich nicht vollständig, kann aber meines Erachtens als repräsentativ betrachtet werden und erlaubt einige grundlegende Schlußfolgerungen, die sich im vorliegenden Fall als nützlich erweisen werden. Das Motiv selbst werde ich im Folgenden als Sichelrad bezeichnen.

Typologisch können zwei Gruppen des Sichelradmotivs definiert werden: Die einfachere Variante besteht tatsächlich nur aus den radial angeordneten Sichel, deren Spitzen sich in der Mitte des Kreises in einem Punkt treffen. Eine spezielle, anspruchsvollere Variante entsteht dadurch, daß in der Mitte des Kreises noch ein kleiner Kreis abgesondert wird, die Sichelspitzen also nicht in einem Punkt zusammenlaufen, sondern entlang des mittleren Kreises angeordnet sind³³. Die Bronzescheibe aus Olympia gehört — wie auch manche andere lakonische Werke (Anhang I E 4, hier Taf. 8, Abb. 7; II 2 hier Taf. 6, Abb. 3) — in diese zweite Kategorie. Die Anzahl der

²¹ E. Homann-Wedeking, *Von spartanischer Art und Kunst*, AuA 7 (1958) 69.

²² F. Poulsen, *Das Helbig Museum der NY Carlsberg Glyptothek*, Kopenhagen 1927, 83. Als Erklärung für das seltene Wort fügt Poulsen gleich hinzu: „ein Kreis mit gebogenen Radien“.

²³ Cook, 124, 127; A. Andrén, *Architectural Terracottas from Etrusco-Italic Temples*, Lund 1940, 17–18, 25.

²⁴ H. Hoffmann, *CVA Boston*, Mus. Fine Arts (1) 19.

²⁵ A. J. B. Wace, *The Lead Figurines*, in: R. M. Dawkins (Hrsg.), *The Sanctuary of Artemis Orthia at Sparta*, London 1929, 262.

²⁶ A. Fairbanks, *Museum of Fine Arts, Boston. Catalogue of Greek and Etruscan Vases*, Boston 1928, Nr. 329,4; 475; 547.

²⁷ J. M. Woodward, *Excavations at Sparta. Terracottas, Plastic Vases, Reliefs*, BSA 29 (1927/1928) 99.

²⁸ Feytmans *passim*.

²⁹ Chr. Blinkenberg, *CVA Kopenhagen (3)*, 94.

³⁰ R. Joffroy, *Le trésor de Vix*, Paris 1954, 23.

³¹ A. Maiuri, *Necropoli arcaica di Jalisos*, ASAtene 6–7 (1926) 292.

³² L. Laurinsich, *CVA Bologna (2)*, 3 zu Taf. 2.

³³ Wenn die Größe des mittleren Kreises die der Sichel erreicht (oder sie sogar übertrifft), dann ist es schon angebracht, von einem Sichelband zu sprechen. Dieses Muster kommt auf der Unterseite von lakonischen Schalen und auf lakonischen Dachziegeln vor (bei denen allerdings fast die Hälfte des Kreises natürlich wegfallen muß; diese Stücke wurden eben deswegen auch in den Anhang nicht aufgenommen). E. Homann-Wedeking, *Archaische Vasenornamentik in Attika, Lakonien und Ostgriechenland*, Athen 1938, 66.

Sicheln kann in beiden Gruppen von 3 bis über 30 schwanken, und es läßt sich keine chronologische oder landschaftsspezifische Regelmäßigkeit in dieser Hinsicht beobachten. Es hing wahrscheinlich nur vom jeweiligen Künstler ab, wie viele Sichel gezeichnet wurden. Auch die Farbigkeit konnte in jedem Fall unterschiedlich ausfallen: Neben der monochromen Variante, bei der nur die sichelförmigen Linien eingeritzt werden, gibt es schwarz-rote, schwarz-weiße oder rot-weiße und oft auch schwarz-rot-weiße Sichelräder³⁴.

Es können zwei verwandte, aber doch unterschiedliche Verwendungsgebiete für das Sichelradmotiv bestimmt werden: Zum einen ist es auf runden Flächen, vor allem auf der Unterseite oder auf der Innenseite in der Mitte von runden Gefäßen zu finden (Anhang II; Taf. 6, Abb. 4), andererseits kommt es sehr häufig als Schildzeichen vor (Anhang I). In den meisten Fällen wird, abgesehen von einem schmalen Streifen am Rand, die ganze Rundfläche des Schildes durch das Sichelrad bedeckt, aber ganz selten (Anhang I A 5; C 25)³⁵ wird nur eine kleine Scheibe in der Mitte des Schildrundes mit diesem Muster verziert. Aufgrund der häufigen Verwendung des Sichelradmotivs wurde schon sehr früh mit Recht festgestellt, daß es ausschließlich als eine dekorative Verzierung zu betrachten ist, die auf jeder beliebigen Rundfläche verwendet werden konnte; auch als Schildzeichen scheint es keine bestimmte Aussage zu vermitteln³⁶. Die Träger eines solchen Schildes können nämlich sowohl Götter, Heroen und andere mythische Persönlichkeiten, als auch gewöhnliche Hopliten oder Reiter sein (vgl. Taf. 7, Abb. 5–6)³⁷; sogar ein Akrobat kann damit ausgestattet werden (A 16). Als Schildzeichen kommt das Sichelrad im 6. Jh. v. Chr. vor allem in der korinthischen Vasenmalerei sehr häufig vor, aber es gibt auch ziemlich viele Beispiele in der attisch schwarzfigurigen; in lakonischen sowie in anderen lokalen Werkstätten kommt das Motiv gelegentlich auch vor³⁸. In dieser Zeit scheint das Motiv als Schildzeichen sehr weitverbreitet zu sein: Neben den Vasendarstellungen sind besonders die zahlreichen Bleifiguren aus Lakonien (Taf. 8, Abb. 7), die Terrakottareliefs aus Caere und die Darstellungen auf den klazomenischen Sarkophagen hervorzuheben (Anhang I E). Später verschwindet dagegen dieses Schildzeichen aus der Vasenmalerei: In der attisch rotfigurigen kommt es nur noch in ganz seltenen Fällen vor³⁹, und in der unteritalischen

³⁴ Zweifarbiges Sichelräder s. z.B.: Anhang I A 6, 19; C 3, 9; D 2; E 1; dreifarbiges Variante: Anhang I C 11; D 3; E 2, 7.

³⁵ Ein ähnliches Schild mit kleinem Sichelrad in der Mitte ist auf einem Vasenfragment von der Akropolis (AVA 64 Nr. 591a Taf. 23) zu sehen. Anhand der Bemalung hielt man das Stück für korinthisch, aber A. Furtwängler und R. Zahn bezeichneten den Ton als attisch.

³⁶ A. Conze, *Guerrieri coi loro valletti*, AdI 38 (1866) 276 Anm. 1: „Senza significato, anzi un semplice ornato arcaico acconcio a piani tondi“; Chase 28: „purely decorative“.

³⁷ In den meisten Fällen sind namenslose Reiter oder Hopliten mit einem solchen Schild dargestellt (s. Anhang I *passim*). Von den Göttern sind Zeus (A 12) und Athena (A 1, 3) vertreten. Andere identifizierbare mythische Figuren sind: Achill (D 4), Aeneas (C 6; D 3), Daiphonos (C 28), Enkelados (A 12), Memnon (C 20), Odysseus (C 3).

³⁸ Beispiele im Anhang I. A (attisch schwarzfigurig); C (korinthisch); D 4–5 (lakonisch); D 1–3 (andere Werkstätte).

³⁹ Anhang I B und der apulische Stangenhenkelkrater (München 9623) des Bendismalers um 370 v. Chr., s. dazu B. Kaeser, *MüZb* 51 (2000) 269–270, Abb. 8. Chase (60 CCI Pattern [polyp ornament] Nr. 9) erwähnt in diesem Zusammenhang noch eine Schale

ist es meines Wissens nur einmal belegt. Nimmt man andere Gattungen hinzu, so ist die Verwendung des Sichelrads als Ornament aber nicht einmal zeitlich einzugrenzen: Neben den zahlreichen archaischen Keramikgefäßen (Anhang II 4–7) gibt es Beispiele für die Verwendung des Motivs bei Metallgeräten von der Archaik bis an das Ende des 4. Jh. v. Chr. (Anhang II 2–3).

Zweckbestimmung der Scheibe

Die Deutung der Scheibe ist nicht unproblematisch, obwohl einige Möglichkeiten, die anhand der Verzierung in Betracht kämen, sofort ausgeschlossen werden können. Die Scheibe kann offensichtlich kein Teil eines Gefäßes und kein Spiegel sein (obwohl die Größe, Flachheit und Dicke der Scheibe, die Verzierung und auch eine am Rand laufende Inschrift zu dieser Annahme passen würden⁴⁰), weil diese Gegenstände niemals ein Loch in der Mitte aufweisen.

Aufgrund der zahlreichen Schilddarstellungen, die ein Sichelradmotiv zeigen, kommt zuerst die Möglichkeit in Betracht, den scheibenförmigen Gegenstand als einen Miniaturschild zu deuten, da Schilde bzw. auch Miniaturschilde ebenfalls eine umlaufende Inschrift am Rand aufweisen können (Taf. 8, Abb. 8). Sie sind aber in der Regel gewölbt und nicht so flach, wie B 1956.

Man muß also auch andere Möglichkeiten erwägen, vor allem deswegen, weil das Sichelradmotiv anscheinend zur Dekoration jeder beliebigen kreisförmigen Fläche verwendet werden konnte. Auf den schon erwähnten klazomenischen Sarkophagen gibt es in der Tat eine ungewöhnliche Verwendung des Sichelrads (Anhang II 1 hier Taf. 8, Abb. 9): Es handelt sich um die Verzierung einer Scheibe, die als Bestandteil eines Wagens hinten am Wagenkorb erscheint, deren Funktion aber nicht ganz klar ist⁴¹. Man könnte also die Scheibe B 1956 evtl. als einen Wagenbeschlag deuten, und sie als Teil eines Siegesmonumentes im Wagenrennen ansehen. Mehrere Erwägungen scheinen aber entschieden dagegen zu sprechen. In diesem Fall würde man in der Weihinschrift die Nennung des Siegers und nicht die der Polis erwarten. Sollte es sich vielleicht um ein großformatiges Siegesdenkmal der Ägineten handeln, dann würde man zumindest eine kurze Erwähnung des Anlasses, den Namen der besiegten Polis oder etwas Ähnliches erwarten⁴². Sollte es sich tatsächlich um eine kleine Scheibe an einem Wagen handeln, dann wäre es außerdem seltsam, daß die Inschrift im Vergleich mit der Größe des Monuments so klein und bescheiden gehalten wurde. Weiterhin wäre es auch aus rein technischer Sicht kaum nachvollziehbar, warum diese kleine Scheibe separat gegossen und am Wagenkorb befestigt wurde. Nicht zuletzt unterscheidet sich

des Duris (Louvre G 117), aber es handelt sich in diesem Fall nicht um ein Polypen-Ornament, sondern um die Darstellung eines wahren Polypen. Vgl. D. M. Buitron-Oliver, *Douris. A masterpainter of Athenian red-figure vases*, Mainz 1995, Nr. 108, Taf. 67.

⁴⁰ Für einen Spiegel mit Sichelradmotiv auf der Hinterseite s. Anhang II, Nr. 2; mit Votivinschrift am Rand ist das Weihgeschenk der Hippylla aus Brauron versehen: P. G. Themelis, *Brauron. Führer durch das Heiligtum und das Museum*, Athen 1973, 62–63 (beste Abb.); P. Oberländer, *Griechische Handspiegel*, Diss. Hamburg 1967, 185 Nr. 273.

⁴¹ Cook, 128.

⁴² Zu Inschriften auf Beuteweihungen s. Lazzarini (o. Anm. 1) 163ff., und Kat.-Nr. 956ff.

die Scheibe B 1956 auch typologisch von dem klazomenischen Wagenschmuck: Die Darstellungen zeigen die erste, einfachere Kategorie des Sichelradmotivs, die Scheibe B 1956 gehört dagegen zur zweiten Gruppe, die mit einem inneren Kreis ausgestattet ist.

Die Ohrringe am monumentalen Terrakottakopf der Athena aus Olympia (Anhang II 9) und ein Spiegelgriff des sog. Olbischen Typus (Anhang II 10) wurden ebenfalls mit Sichelrädern verziert. Beide stammen aus der Entstehungszeit der Bronzescheibe, vom Anfang des 5. Jh. v. Chr. Die Sichelräder sind aber auf beiden winzig klein, so daß sie als Erklärungshilfen bei der Zweckbestimmung der Scheibe mit Sicherheit nicht in Betracht kommen.

Es gibt noch weitere kreisförmige Gegenstände, die zwar mit einem Sichelradmotiv nicht belegt sind, aber theoretisch mit diesem Muster hätten verziert werden können. So gehört z.B. eine Bronzescheibe, die in der Mitte durchbohrt wurde, zur Ausstattung eines Zaumzeuges. Ein weit überlebensgroßes Exemplar ist am Quadriga-Pferd des Mausoleion erhalten, aber auch dieses Stück ist wesentlich kleiner als B 1956⁴³. Die Maße verbieten es also, die Scheibe als einen Bestandteil eines Zaumzeuges zu interpretieren. Ähnliches gilt auch für die Interpretation als Möbelbeschlag⁴⁴.

Durchmesser, Flachheit und Stärke der Scheibe sowie die umlaufende Inschrift passen allerdings sehr gut zur Annahme, daß der Gegenstand eigentlich ein Diskos war. Bedenklich könnte erscheinen, daß die beiden erhaltenen, gleich großen Bronzediskoi auf beiden Seiten verziert waren, die vorliegende Scheibe dagegen nur auf der einen. Aber es gibt auch einen besonders schönen Bronzediskos, der nur auf einer Seite verziert war⁴⁵. Das Sichelradmotiv kommt zwar bei anderen Diskoi und bei Darstellungen von solchen auf Vasenbildern nicht vor, kann aber jede beliebige Rundfläche verzieren und ist als Schmuck einer Wurfscheibe sehr gut vorstellbar. Der einzige ausschlaggebende Einwand gegen die Deutung der Scheibe als Diskos könnte das viereckige Loch in der Mitte sein, das bei keiner Wurfscheibe vorkommt. Das Loch diente aber mit Sicherheit nur zur Befestigung der Scheibe und muß daher bei der Deutung keine entscheidende Rolle spielen. Es wurde bei der Montierung gegebenenfalls verdeckt: Die Vertiefung um das Loch diente nämlich höchstwahrscheinlich dem Zweck, die Niete an dieser Stelle mit einem flachen Stück Bronze zu verdecken.

⁴³ G. B. Waywell, *The free-standing sculptures of the Mausoleum at Halicarnassus in the British Museum*, London 1978, 85–86. Taf. 5.

⁴⁴ G. M. A Richter, *The furniture of Greeks, Etruscans and Romans*, London 1966, 43ff. Abb. 236–249. Die lebensgroße Darstellung einer solchen scheibenförmigen Möbelverzierung ist auf dem Stuhl der Sitzstatue Athen NM 3711 zu sehen. N. Kaltsas, *Sculpture in the National Archaeological Museum Athens*, Los Angeles 2001, Nr. 111.

⁴⁵ Bronzediskoi mit umlaufenden Inschriften: Weihinschrift des Exoidas (LSAG 233 Nr. 5 Taf. 45) und ein Siegespreis-Diskos aus dem Amyklaion (Athen, NM X8618; R. Proskynitopoulou, in: N. Kaltsas (Hrsg.), *Agon. Ausstellungskatalog Athen Nat. Mus.*, 2004, 204 Nr. 94). Die beidseitig figürlich verzierten Diskoi sind: 1. aus Ägina (heute in Berlin) Dm. 21 cm, Dicke 6 mm; 2. aus Sizilien (heute im British Museum) Dm. 21 cm, Dicke 5,5 mm. Vgl. P. Jacobstahl, *Diskoi*, BWPr. 93 (1933) 5f. Nur auf einer Seite verziert ist der Diskos in Wien KHM VI 2889; R. v. Schneider, *Griechische Wurfscheibe aus Sicilien*, ÖJh 2 (1899) 201–205. Die Verzierung (ein Delphin) ist eingetieft und war sicherlich mit Inkrustation gefüllt. Wie oben erwähnt, kann eine ähnliche Einlegearbeit auch bei den Sichel der Scheibe aus Olympia vermutet werden.

Wenn man also das Loch lediglich als Befestigungsvorrichtung ansieht und die Scheibe als einen Diskos auffaßt, stellt sich die Frage, warum sie in der Mitte befestigt war und zu welchem Ensemble sie gehörte. Als für sich stehende Weihgeschenke kamen Wurfscheiben in Heiligtümern anscheinend auch ohne jegliche Befestigung aus; zumindest wurde kein erhaltenes Exemplar durchbohrt, um an der Wand oder an einem anderen Gegenstand befestigt zu werden. Auch würde die Inschrift im Falle eines Weihgeschenkens inhaltlich sehr unangemessen erscheinen: Als kollektive Weihung der Stadt Ägina ist eine kleine Wurfscheibe zu bescheiden, und es wäre auch unerklärbar, warum der eigentliche Anlaß zur Weihung (in diesem Fall sicherlich der Sieg eines äginetischen Bürgers) nicht genannt wurde. Der Diskos muß also von einem größeren Weihgeschenk stammen. Er dürfte zu einer Figur, also am ehesten zu einer Athletenstatue gehört haben. Es handelt sich höchstwahrscheinlich — wie Herr A. Neubauer vorgeschlagen hat (s. Anhang I) — um den Rest einer Siegerstatue eines äginetischen Diskoswerfers.

Anhaltspunkte zur Rekonstruktion der verlorenen Statue liefern die erhaltenen Darstellungen von Diskoswerfern und die Anordnung der Inschrift am Rand der Scheibe. Man kann nämlich davon ausgehen, daß die merkwürdige Worttrennung in der Inschrift dadurch notwendig wurde, daß dort die Finger des Athleten die betreffende Fläche überdeckten⁴⁶. Diese Überlegung ermöglichte es A. Neubauer auch, die Größe der Statue zu ermitteln (s. Anhang I): Sie könnte etwa zwei Drittel der realen Lebensgröße erreicht haben. Die Bronzescheibe könnte somit eine maßstabsgerecht verkleinerte Darstellung eines realen Diskos sein, der bei einer lebensgroßen Figur etwa 30 cm Durchmesser gehabt hätte⁴⁷. Ausgehend von einer Lebensgröße von etwa 1,80 bis 1,90 m gelangt man also auf eine Statuengröße von 1,15 bis 1,20 m. Dieses Ergebnis kann auch dadurch gestützt werden, daß wir gerade aus der Entstehungszeit der Scheibe eine ähnlich große Bronzestatue, nämlich den Poseidon von Kreusis, kennen⁴⁸.

Ob beide unbeschrifteten Teile des Randes durch die Finger in Anspruch genommen wurden, läßt sich nicht eindeutig entscheiden. Sicher erscheint nur, daß der Diskos so gehalten wurde, daß das Handgelenk des Athleten etwa die Mitte der Scheibe einnahm, die an dieser Stelle befestigt wurde. Wahrscheinlich ist auch, daß die Ausrichtung der

⁴⁶ Wenn die Inschrift nach der Darstellung angebracht wurde, dann mußte die Worttrennung auf die Darstellung (d.h. die Finger) Rücksicht nehmen. Bei Vaseninschriften kommen solche Worttrennungen sehr oft vor („Antio | pea“ auf der Hydria des Hysis: München 2423; „Achi | leus“ auf der Schale des Olto: München 2618), aber auch bei eingravierten Inschriften ist es nicht anders (s. z.B. die Stele LSAG Taf. 30 Nr. 29).

⁴⁷ Dieser Durchmesser entspricht unseren Vorstellungen von der Größe einer antiken Wurfscheibe. Die erhaltenen Exemplare haben nämlich einen Durchmesser von maximal 34 cm, und die Vasendarstellungen zeigen auch ziemlich große Scheiben, die mindestens bis zur Mitte des Unterarmes reichen. Vgl. ausführlicher J. Jüthner, *Die athletischen Leibesübungen der Griechen* II.1 (SB der phil.-hist. Klasse der Österr. Akademie d. Wissenschaften, Band 249, Abh. 2), Wien 1968, 231–248.

⁴⁸ Kaltsas, *Sculpture* (o. Anm. 44) 86, Nr. 146. Anhand der Größe könnte man vielleicht auch an eine lebensgroße Knabenstatue denken, da bekannte Knabenstatuen (z.B. der sog. Narkissos, Ephebe Westmacott) ebenfalls diese Größe haben. Eine lebensgroße Darstellung eines Knabensiegers kann jedoch ausgeschlossen werden, da es Knabenwettkämpfe in Pentathlon nicht gab (s. Paus. V 9,1).

Buchstaben auf die Platzierung des Diskos Rücksicht nahm. Wenn man davon ausgeht, daß der Diskos nur von einer Hand gehalten wurde, dann ergibt sich anhand der dargelegten Prinzipien eine Rekonstruktion, die etwa dem myronischen Diskobol entspricht (Taf. 9, Abb. 10)⁴⁹. Die verzierte und beschriftete Seite des Diskos kommt dadurch auf die Rückseite der Statue, die unverzierte dagegen auf die Hauptansichtseite, was zwar nicht unvorstellbar, aber trotzdem merkwürdig wäre. Die Vorderseite wurde zwar zum großen Teil von der Hand verdeckt, aber das hätte den Künstler nicht daran hindern müssen, diese Seite auch irgendwie zu schmücken oder die Inschrift auf dieser Seite anzubringen. Andererseits sind die Wurfscheiben auch in der Vasenmalerei nur dann verziert, wenn die Hand des Athleten die Oberfläche der Scheibe nicht verdeckt; werden der Unterarm, das Handgelenk und die Hand *vor* der Scheibe dargestellt, dann bleibt der Diskos auf den Vasenbildern unverziert. Genau dies könnte auch bei der verlorenen Statue der Fall gewesen sein.

Eine andere plausible Rekonstruktion ergibt sich, wenn der Diskos mit beiden Händen vor dem Kopf gehalten wird (Taf. 9, Abb. 11). Diese Position wurde in der spätarchaischen Zeit oft auf Vasenbildern dargestellt⁵⁰ und kann vielleicht auch die Anordnung der Schrift besser erklären: Wenn die größere leere Fläche von der linken Hand nicht verdeckt gewesen wäre, dann hätte Hermesios den gesamten zweiten Teil der Inschrift auf dieser Seite des Randes anbringen können. Die schwach geritzten, schwer zu deutenden Zeichen am Rand könnten etwa die Position des aufliegenden Daumens andeuten.

Welche der beiden Rekonstruktionsmöglichkeiten die wahrscheinlichere ist, kann nicht mit absoluter Sicherheit bestimmt werden. In der zeitgenössischen Vasenmalerei kommt zwar die Haltung des Diskos mit beiden Händen viel öfter vor, aber die nach hinten geschwungene Position der Scheibe ist auch belegt (Taf. 9, Abb. 12)⁵¹. Das viereckige Loch als Sicherung gegen eine Verdrehung der Scheibe mutet jedenfalls logischer an, wenn der Diskos nur von einer Hand gehalten wurde. Auch die Ausrichtung der Buchstaben (sowie die Umdrehung des letzten Wortes) wäre in diesem Fall völlig verständlich. Obwohl solche Argumente durchaus nicht zwingend sind und nicht ausgeschlossen werden kann, daß Hermesios eine gewöhnliche, stehende Figur geschaffen hat, die den Diskos mit beiden Händen hielt, erscheint mir die erste Rekonstruktion wahrscheinlicher. In diesem Fall wäre nämlich die Scheibe ein Beweis dafür,

⁴⁹ Andere Möglichkeiten (s. Anhang I) sind aus technischer Sicht ausgeschlossen oder unwahrscheinlich. Vgl. die Zusammenstellung der Darstellungsmöglichkeiten zuletzt bei F. Knauss, in: R. Wünsche (Hrsg.), *Lockender Lorbeer. Ausstellungskatalog Staatliche Antikensammlungen München*, 2004, 102–115. Positionen, in denen die Scheibe unten angefaßt wird, können ausgeschlossen werden, weil sich die Worttrennung in diesem Fall unten befände und dementsprechend alle Buchstaben der Inschrift auf dem Kopf stehen würden. Positionen, in denen die Scheibe von oben angefaßt wird, sind gleichfalls unmöglich, weil das Loch in der Mitte nicht zur Befestigung gebraucht werden könnte.

⁵⁰ Hydria München 2420 (ARV² 32,3); Schale des Onesimos München 2637 (ARV² 322,28); Kelchkrater des Kleophradesmalers Tarquinia RC 4196 (ARV² 185,35); Kelchkrater des Troilosmalers Kopenhagen 126 (ARV² 297,11).

⁵¹ Fragment eines rotfigurigen Alabastron um 490 v. Chr. (Würzburg HA 469). CVA Würzburg (2) Taf. 17,5.

daß Hermesios ein sehr bedeutender und zu Unrecht vergessener Künstler war, der eine ähnlich kühne Darstellung eines Diskoswerfers geschaffen hat, wie Myron etwa eine Generation später. Daß der lakonische Künstler zur Blütezeit der äginetischen Bildhauerschule auf Ägina tätig war und dort einen öffentlichen Auftrag bekam, würde vielleicht auch in diese Richtung weisen.

Unabhängig davon, welche Variante die richtige ist, erklärt die Annahme, daß die vorliegende Scheibe als Diskos zu einer Siegerstatue gehörte, warum die Inschrift selbst keinen Hinweis auf den Anlaß der Weihung gibt. Dieser war sicherlich vorne an der Basis der Statue angebracht⁵². Die Künstlersignatur und die Angabe, daß die Statue von den Ägineten gestiftet worden ist, waren zwar relativ klein und versteckt, aber doch an prominenter Stelle zu sehen.

Anhang I

Rechnerische und technische Überlegungen zur Rekonstruktion der Scheibe B 1956

von A. Neubauer, Staatliche Antikensammlungen und Glyptothek

Bei den Vorbereitungen der Ausstellung „Lockender Lorbeer — Sport und Spiel in der Antike“ an den Staatlichen Antikensammlungen in München, hielt ich zum ersten Mal einen veritablen antiken Diskos in Händen. Es handelt sich dabei um eine Leihgabe des Museums für Abgüsse Klassischer Bildwerke, eine Nachbildung zwar, aber dem in Olympia gefundenem Diskos Olympia Br 7576 in Form (Dm. 34 cm) und Gewicht (5,7 kg) exakt entsprechend. Die Größe und Schwere des Objekts erstaunen zunächst. Die Verwendung als Sportgerät scheint darüber hinaus nicht zwingend, da es sich bei genanntem Diskos um einen Weihegegenstand handelt, wie die Inschrift belegt. Auch die flache, scheibenartige Ausformung scheint einem Wettkampfgebrauch zu widersprechen, zumal sie der aerodynamischen Form heutiger Diskoi in keiner Weise entspricht. Die haptische Erfahrung durch diesen Diskos trägt zur Idee, in der Bronzescheibe Olympia B 1956 einen Diskos als Teil einer Statue zu vermuten, wesentlich bei. Sie ist dabei genauso elementar, wie die bei den weiteren Untersuchungen festgestellten technischen Indizien.

Die flache, durchwegs plane Ausformung der Scheibe schließt für mich die auf Grund der Verzierung nahe liegende Deutung als Schild aus. Ein Schild müßte selbst bei starker Stilisierung in einer dreidimensionalen Darstellung eine konvexe Krümmung aufweisen. Die Unterbrechung der Inschrift innerhalb eines Wortes ist nur sinnvoll erklärt, wenn an dieser Stelle der Schriftzug durch etwas verdeckt wurde. Zugleich kann daraus geschlossen werden, daß die Bronzescheibe kein für sich stehendes Objekt ist, sondern im Kontext mit einem größeren Werk stand. Ein Vierkantloch dient häufig zur mechanischen Befestigung gegen Verdrehen eines zu montierenden Gegenstands. Die Bronzescheibe Olympia B 1956 ist zweifellos separat angefertigt worden, da weder

⁵² Leider konnte ich in der epigraphisch-literarischen Überlieferung keinen äginetischen Pentathlonsieger finden, der für die Statue in Betracht käme.

am Rand noch auf der Rückseite der Scheibe irgendwelche Verbindungen gießtechnischer Art gefunden werden können. Die Scheibe kann mittels des zentralen Vierkantlochs an einem entsprechenden vierkantigen Stift verdrehsicher montiert werden.

Die oben angeführten Indizien führen zu folgender Überlegung: Ein Diskos wird zum Wurf mit den ersten Fingergliedern der vier Finger am Rand umfaßt, wobei die Finger nicht sehr weit in den Diskos eingreifen. Der Daumen, die Handinnenseite, sowie ein Bereich des Unterarms liegen auf der gegenüberliegenden Seite der Scheibe. Die Fingerglieder greifen exakt in den Zwischenraum des getrennten Wortes ein.

Der Abstand zwischen den Buchstaben des getrennten Worts beträgt 5,1 cm. Damit ist bereits ersichtlich, daß es sich bei einer angenommenen Bronzestatue um eine unterlebensgroße Figur handeln muß. Für eine Hand realer Größe ergibt sich eine entsprechende Fingerbreite von 8,0 cm. Aus dem Verhältnis von 8 : 5,1 cm errechnet sich ein Faktor von 1,57. Für eine lebensgroße Figur (1,80 bis 1,90 m) ergibt sich daraus ein Diskos von 31,4 cm und für die Scheibe B 1956 eine Statue von 1,15 bis 1,20 m, also eine Statue von ca. zwei Drittel Lebensgröße. Beide Berechnungen dienen zur Überprüfung von Maßen, die durch erhaltene archäologische Funde belegt werden können. So haben die etwa zwanzig erhaltenen antiken Bronzediskoi Durchmesser von 15–34 cm. Der errechnete Durchmesser von 31,4 cm liegt innerhalb dieser Spanne.

Der nächste Schritt zur Überprüfung der Idee ist eine experimentelle Darstellung der Bronzescheibe Olympia B 1956, sowie des errechneten Diskos mit Dm. 31,4 cm im Maßstab 1:1. Dazu wird auf zwei Cappafix-Kartons mit entsprechenden Durchmessern die maßstabsgetreu vergrößerte Grafik der Bronzescheibe aus Olympia aufgezogen. Mittels dieser Modelle lassen sich vielfältige Überlegungen situativ darstellen. Zum einen kann das Greif- bzw. Haltemotiv nachgestellt werden, oder aber der Diskos in den Bewegungsablauf der Figur integriert werden. Die motivischen Vorgaben dazu finden sich auf Vasendarstellungen oder an Beispielen antiker Klein- oder Großplastik.

Nachfolgend sind die wesentlichen Beispiele dieser Überprüfung gezeigt (Taf. 10, Abb. 13) und kurz kommentiert.

Zur Position 1: Das gezeigte Foto stellt die Haltung des Diskos nach, wie sie in der Statue des myronischen Diskobols wiedergegeben ist. Die Montage des Diskos kann an der Innenseite des Arms an einem entsprechenden Vierkant vorgenommen werden. Die Schrift ist gut lesbar, das Sichelradmotiv deutlich erkennbar, wogegen die undekorierte Rückseite des Diskos großteils von der Hand und dem Unterarm verdeckt werden. Die mechanische Befestigung am Vierkant kann durch eine Abdeckkappe, die in der runden Vertiefung um das Vierkantloch nach der Montage eingesetzt wird, optisch kaschiert werden.

Zur Position 2: Ähnlich wie bei Position 1 ist die Montage am Innenarm möglich. Die Haltung mit zwei Händen ist aufgrund der beiden Textzäsuren denkbar.

Zur Position 3 und 4: Eine Befestigung am Vierkantloch ist in diesen Positionen ausgeschlossen, sie scheiden aus diesem technischen Grund aus.

Zur Position 5: Diese Position ist technisch denkbar, doch ist das gesamte Schriftbild kopfüber gestellt.

Als mögliche Lösung zur Anbringung der Bronzescheibe Olympia B 1956 an eine Athletenstatue, schlage ich deshalb eine dem myronischen Diskobol entsprechende Haltung vor (Taf. 9, Abb. 10). Ebenso wäre eine Lösung wie auf Abb. 11 denkbar.

Anhang II*

I. Sichelradmotiv als Schildzeichen:

A. Attisch schwarzfigurige Vasen

1. Amphore (Berlin 1686) [Berlin 1686-M.; Athena]: Chase Nr. 7; ABV 296,4; J. Boardman, *Athenian Black Figure Vases*, London 1974, Abb. 135.
2. Amphore (Boston, MFA 98.923) [Phrynon-M. (?), Hoplit]: Chase Nr. 8; ABV 169,3; Paralipomena 71; CVA Boston, MFA (1) Taf. 25.
3. Amphore (Athen, Goulandris Mus. 716) [Athena]: E. Böhr, *Der Schaukelmaler*, Mainz 1982, Nr. 93 Taf. 91.
4. Amphore (Adolphseck, Schloß Fasanerie 1) [Hoplit]: ABV 693 bis; CVA Fulda (1) Taf. 1–3; Böhr a.O. 103 (U 1) Taf. 146.
5. Amphore (Karlsruhe 61.89) [Maler München 1410; Sichelrad nur in der Mitte des Schildes]: Paralipomena 135,1 bis; Addenda 2, 84; Böhr a.o. Taf. 182; CVA Karlsruhe (3) Taf. 12–13.
6. Amphore (Bologna 1437) [ca. 575–525; Hoplit mit lila-weißem Sichelrad]: CVA Bologna (2) Taf. 2.4.
7. Amphore (unb.): *Ars Antiqua, Auktion II. Antike Kunstwerke*, o. O. 1960, Nr. 136 Taf. 55; Paralipomena 53.
8. Amphore (Giuseppe Sinopoli): BABesch 67 (1992) Abb. 48.
9. Amphore (Vatikan, Mus. Greg. Etr. 50418) [Maler Louvre F6]: ABV 128,86; Addenda 2, 34.
10. Amphore (St. Petersburg, Ermitage 162) [Princeton-Gruppe]: Paralipomena 130, 1bis; Addenda 2, 78.
11. Amphore (Firenze Mus. Arch. 1807): Beazley Archive.
12. Tyrrhenische Amphore (Paris, Louvre E 732) [Gigantomachie; auf beiden Seiten je eine Figur (Zeus, Enkelados) mit solchem Schild]: MonInst VI–VII 78; Pottier Taf. 54.
13. Tyrrhenische Amphore (Houston, de Menil Coll.): H. Hoffmann, *Ten Centuries that Shaped the West*, Mainz 1970, Nr. 165.
14. Tyrrhenische Amphore (unb.): J. Eisenberg, *One Thousand Years of Ancient Greek Vases, Royal Athena*, Auktionskatalog 66 (1990) 8, Nr. 27.
15. Tyrrhenische Halsamphore (Köln Univ. 297): KölnJb 26 (1993) 233, Abb. 12 a.
16. Panath. Amphore (Paris, Cab. des Méd. 243) [550–500; Akrobat mit zwei Schilden]: CVA Paris, Bibl. Nat. (2) 88.
17. Panath. Amphore (Heidelberg Univ. 73.3) [575–525]: H. A. Shapiro, *Art and Cult under the Tyrants in Athens*, Mainz 1989, Taf. 11e.
18. Fr. einer Panath. Amphore (Akropolis): AVA Nr. 1037 Phot. 228.
19. Hydria (Firenze 3789) [Maler: Louvre F 51; rot-weißes Sichelrad am Schild eines Hopliten]: ABV 314,4; A. M. Esposito, G. Tommaso (Hrsg.), *Vasi Attici. Museo Archeologico Nazionale di Firenze Antiquarium*, Firenze 1993, Abb. 30.

* Vollständigkeit wurde nicht angestrebt. Für die Verwendung des Motivs als Schildzeichen liegt eine reichhaltige Denkmälerliste in der unpublizierten Dissertation von A. Vaerst, *Griechische Schildzeichen*, Diss. Salzburg 1980, 717–728 vor. Die Literaturangaben verweisen in der Regel nur auf die Abbildungen des Stückes, die das Sichelrad gut sichtbar zeigen; meistens sind aber auch Nachschlagewerke angeführt, in denen eine weiterführende bzw. vollständige Bibliographie zu finden ist.

20. Hydria (Ancona) [Lydos; dreifärbiges Sichelrad]: E. Paribeni, *Capolavori della ceramica attica nelle Marche*, in: G. Baldelli, M. Landolfi, G. Lollini (Hrsg.), *La ceramica attica figurata nelle Marche, Mostra didattica, Mus.Arch.Naz. delle Marche-Ancona*, Ancona 1991, Taf. 1.
21. Hydria (Neapel M 987) [Maler Louvre F 51]: ABV 313,3; Addenda 2, 85.
22. Hydria (Paris, Louvre CA 3001) [Maler Louvre F6]: ABV 123,2; Addenda 2, 34; Paralipomena 518.
23. Kantharos-fr. (Akropolis) [Schildzeichen eines Giganten; ca. 560]: AVA 2134 b–c Taf. 94; ABV 347; Addenda 2, 94.
24. Kolonettenkrater (unb.): M. Steinhart, *Das Motiv des Auges in der Griechischen Bildkunst*, Mainz 1995, Taf. 2,2; Addenda 2, 32.
25. Kolonettenkrater (aus Sabucina): Kokalos 26/27 (1980/81) Taf. 35.

B. Attisch rotfigurige Vasen

1. Kolonettenkrater (Wien KHM 725): ARV2 1073, 13; CVA Wien KHM (2) Taf. 94.
2. Schale (Chicago Art Inst. 89.111): ARV2 148,4; Addenda 2, 179.
3. Amphore (unb.) [Maler der Louvre Kentaumachie]: ARV2 1093, 94; Sotheby, sale catalogue, 7./8.7.1994, 69, Nr. 322.

C. Korinthische Vasen

1. Macmillan-Aryballos (London, BM 1889.4–18.1) [Hoplit]: Chase Nr.3; C. Smith, *A Protokosinthisian Lekythos in the British Museum*, JHS 11 (1890) 167–180, Taf. I–II; EGV Abb. 176; Amyx 31 A-1, Taf. 11.
2. Chigi-Kanne (Roma, Villa Giulia 22679) [halb verdeckt von einem anderen Schild, sehr wenige Sichel]: AD II. Taf. 74; Amyx 32 A-3.
3. Eurytios-Krater (Paris, Louvre E 635) [Unter einem Henkel: Odysseus]: G. Ahlberg-Cornell, *Myth and Epos in Early Greek Art. Representation and Interpretation*, Jonsered 1992, 219 Nr. 55, Abb. 113; LIMC I s.v. *Aias I* Nr. 120*; [Rückseite: 2 Hopliten]: MonInst VI Taf. 33; Pottier Taf. 49; Amyx 147; M. Torelli (Hrsg.), *The Etruscans. Ausstellungskatalog Venedig. Palazzo Grassi*, London 2000, 81 (Farbabb.).
4. Aryballos (Iraklion) [Hoplit]: Ahlberg-Cornell a.o. 217 Nr. 26, Abb. 78.
5. Aryballos (ehem. Coll. Froehner): Chase Nr. 2; A. Salzmann, *Nécropole de Camiros*, Paris 1875, Taf. 55,1.
6. Kugelaryballos (Wien KHM IV 3473) [Boar-Hunt-P.; Hoplit (Aeneas)]: AdI 38 (1866) Taf. Q; Amyx 163 A-2.
7. Kotyle (Kassel S-1) [Samos-M.; Hoplit]: J. Boehlau, *Aus Ionischen und Italischen Nekropolen*, Leipzig 1898, Taf. IV,1; Amyx 190 A-1, Taf. 73, 1a.
8. Kotyle (Boston 95.14) [Samos-M.; Hoplit]: Amyx 190; EGV Abb. 389.
9. Kolonettenkrater (Napoli 80995) [Samos-M.; Hoplit]: E. Gerhard, *Auserlesene griechische Vasenbilder*, Berlin 1840–1858, Taf. CCXX; ML 4, 1395 Abb. 29; Amyx 191 A-8.
10. Kolonettenkrater (Paris, Louvre E 630) [Detroit-M.; 3 Reiter]: Pottier Taf. 46; Amyx 196 A-5.
11. Kolonettenkrater (Vatican 126 / Mus. Greg. Etr. 16448) [Kavalkad-M.; 2 Reiter]: SH Taf. XII; Amyx 198 A-8.
12. Kylix (Basel, BS 1404) [Kavalkad-M.; 4 Reiter]: SH Taf. 28; Amyx 197 A-2; Taf. 80, 1c.

13. Kolumnkrater-frag. (C-36-2482) [Mittel-Kor.; Reiter]: CorSuppl Nr. 120 Taf. 29.
14. Kolumnkrater-frag. (CP-2634) [Mittel-Kor.; Reiter]: Cor VII,2 Nr. 181 Taf. 35.
15. Krater-frag. (C-38-545) [Mittel-Kor.; Reiter]: Cor VII,1 Nr. 313 Taf. 40.
16. Kotyle (C-36-204) [Mittel-Kor.; Hoplit]: Cor VII,1 Nr. 320 Taf. 40.
17. Kylix (Athen, NM 641) [Medallion-M.; 3 Hopliten und 3 Krieger in Streitwagen]: Amyx 194; D. A. Amyx, *The Medallion Painter*, AJA 65 (1961) Taf. 3c.
18. Kylix (Taranto 20841) [Taranto-M.; 4 Reiter]: Amyx 199 A-2, Taf. 82, 1b.
19. Kylix (Athen, NM 992) [Klyka-M.; Außenseite Hoplit im Wagen]: AE 1885 Taf. 7; Amyx 200 A-1.
20. Kolonettenkrater (ehem. Berlin F 1147) [Memnon-M.; 1 Hoplit (Memnon) und 2 Reiter]: Chase Nr. 5; Amyx 234 A-1, Taf. 103, 1a–b.
21. Kolonettenkrater (Paris, Louvre E 629) [Athana-M.; 3 Reiter]: Pottier Taf. 46; Amyx 235 A-1.
22. Kolonettenkrater (Basel BS 451) [Athana-M.; Hoplit im Wagen]: Amyx 235 A-2, Taf. 104, 1b.
23. Amphiaraios-Krater (ehem. Berlin F 1655) [Rückseite; 3 Hopliten]: MonInst X Taf. 4–5; FR Taf. 121–122; Amyx 263 A-1.
24. Kolonettenkrater (Vatican, Astarita 565) [Astarita-M.; Hoplit]: Amyx 264 Taf. 116, 1b.
25. Kolonettenkrater (Firenze, Mus. Arch. 4198) [Sphortos-M.; Reiter, kleines Sichelrad in der Mitte des Schildes]: Amyx 265 Taf. 120, 1a.
26. Hydria (Taranto 52846) [Damon-M.; Hoplit]: Amyx 265 A-3, Taf. 118, 1a–b.
27. Amphore (Kopenhagen NM 13531) [Tydeus-M.; gefallener Krieger]: Amyx 270 A-7, Taf. 123, 1a + Frontispiece.
28. Kolonettenkrater (Paris, Louvre E 638) [Hoplit (Daiphonos)]: Monum. Ann. 1855 Taf. 20; Chase Nr. 4; Pottier Taf. 50; Amyx 574 Nr. 70.
29. Aryballos (Syracusa): K. Friis Johansen, *Les Vases sicyoniens*, Paris 1923, Taf. XXVI 5b.
30. Aryballos (Paris, Cab. Méd. 186) [mehrere Hopliten, spätkorinthisch um 560 v. Chr.]: CVA Paris Bibl. Nat. (1) Taf. 18; A. Sadurska, s.v. *Equus Troianus* Nr. 17, in: LIMC III.
31. Kugelaryballos (München, Staatliche Antikensammlungen Schoen 41) [Hoplit]: R. Lullies, *Eine Sammlung griechischer Kleinkunst*, München 1955 Nr. 41 (mit Abb.).

D. Vasen anderer Landschaften

1. Aristonophos-Krater (Roma, Mus. Cap. 1712): Chase Nr. 1; EGV Abb. 282,1; SH Taf. 18; R. Wachter, *Non-Attic Greek Vase Inscriptions*, Oxford 2001, 29.
2. Kelch-frag. (London, BM 1888.6-1.512) [aus Naukratis ca. 570–550; Hoplit]: A. A. Lemos, *Archaic Pottery of Chios I*, Oxford 1991, Nr. 732, Taf. 96; II.
3. Amphore (verschollen) [Inschriften-M.; Aeneas]: Chase Nr. 6; A. Rumpf, *Chalkidische Vasen*, Berlin 1927, Nr. 5 Taf. XII; EGV Abb. 469.
4. Schale (Roma, Villa Giulia) [aus Cerveteri ca. 560; Achill]: C. M. Stibbe, *Lakonische Vasenmaler des sechsten Jahrhunderts v. Chr.*, Amsterdam 1972, Nr. 291, Taf. 96,1; LIMC I. s.v. *Achilleus* Nr. 261.
5. Kraterfrag. (Samos, Vathy K 1185?) [Naukratis-M.; 7 Sichel + in der Mitte kleiner Kreis]: Stibbe s.o. 216 Nr. 36 Taf. 18,3.

6. Etruskisch schwarzfigurige Kolonettenkrater (unb.) [Hoplit; um 580 v. Chr.]: J. Eisenberg, *One Thousand Years of Ancient Greek Vases*, Royal Athena Auktionskatalog 66 (1990) 47 Nr. 182.

E. Sonstiges

1. Votivpinax von der Athener Akropolis (Athen, NM): AVA Nr. 414 Taf. 14.
2. Miniaturschild aus Terrakotta (Sparta): J. M. Woodward, *Excavations at Sparta. Terracottas, Plastic Vases, Reliefs*, BSA 29 (1927/1928) 99–100, Abb. 9.
3. Terrakotta-Relief (Sparta): J. M. Woodward, *Excavations at Sparta. Terracottas, Plastic Vases, Reliefs*, BSA 29 (1927/1928) 104, Abb. 11.
4. Kriegerfiguren aus Blei: A. J. B. Wace, *The Lead Figurines*, in: R. M. Dawkins (Hrsg.), *The Sanctuary of Artemis Orthia at Sparta*, London 1929, 262, 269, 274 Taf. CLXXXIII 13–15, CXCI 13–15, CXCVII 1; M. Boss, *Lakonische Votivgaben aus Blei*, Würzburg 2000, 64–65, Nr. 465–512.
5. Kalksteinstele aus Duoro (Perugia, Mus. Naz. Arch.) [ca. 600; Hoplit].
6. Bucchero-Kyathos aus einem Grab in Poggio Aguzzo (Murlo, Antiquarium di Poggio Civitate) [ca. 650–600; eingeritzte Kriegerfigur auf dem Henkel].
7. Etruskische Terrakottenfriese aus Caere (die besterhaltenen Stücke im NY Carlsberg Glyptothek) [ca. 550–540; galoppierende Reiter, rot-weiß-schwarze Sichelräder]: A. Andrén, *Architectural Terracottas from Etrusco-Italic Temples*, Lund 1940, 17–18, 25 (I, 2a. c; II, 1h) Taf. 5, 10. 12; 8, 22; ders., *Osservazioni sulle terrecotte architettoniche etrusco-romano*, OpRom 8 (1974) Abb. 27. 29. 30.
8. Klazomenische Sarkophage der Albertinum-Gruppe:
 - Boston, MFA 04.285: Cook G 9, Taf. 50.
 - Izmir (?): Cook G 25, Abb. 31.
 - Leiden I. 1896/12.1: Cook G 8, Taf. 48,3.
 - New York, MET 21.169.1: Cook G 23, Taf. 62,1.
 - Paris, Louvre CA 460: Cook G 31, Taf. 63.
9. Etruskischer Kandelabraufsatz (Genf, Privatsammlung) [Waffentänzer; um 460–450 v. Chr.]: I. Jucker, *Italy of the Etruscans. Ausstellungskatalog Israel Museum, Jerusalem*, Mainz 1991, 52 Nr. 38.

II. Sichelradmotiv als Ornament auf anderen Rundflächen:

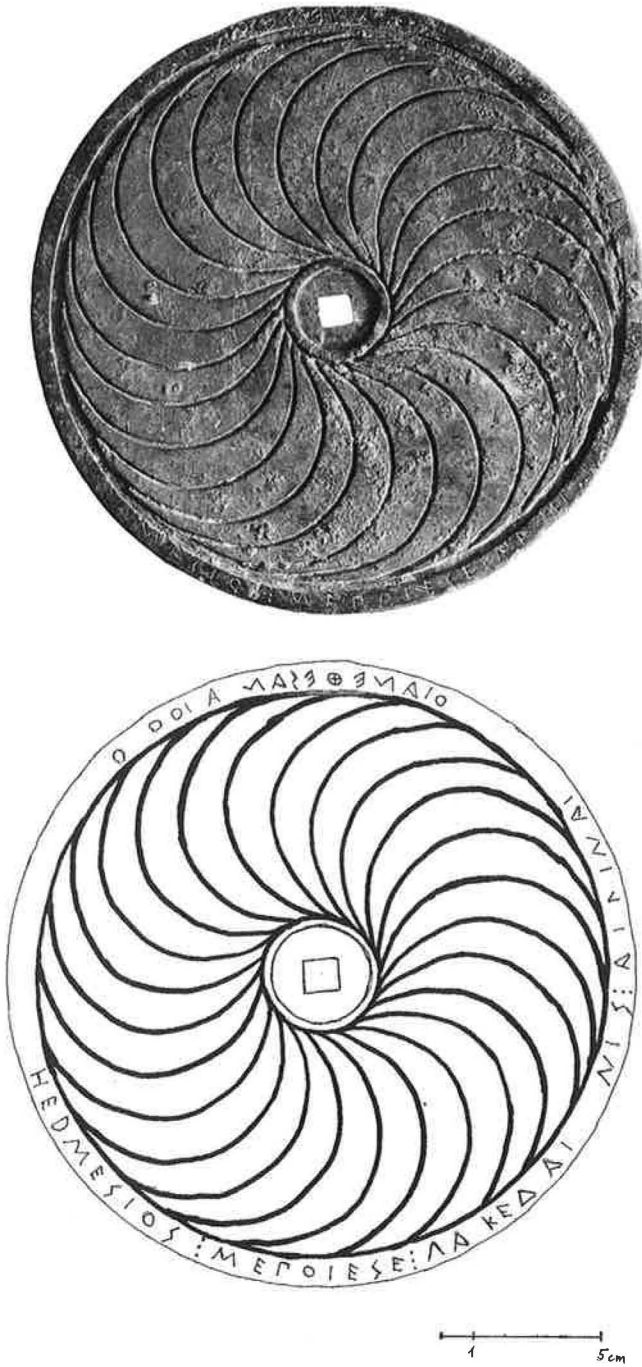
1. Klazomenischer Sarkophag (Berlin, 3145) [Wagenschmuck]: Cook 127 G 28, Taf. 71.
2. Lakonischer Spiegel (New York MET 38.11.3) [eingeritztes Sichelrad auf der Rückseite]: G. M. A. Richter, *An Archaic Greek Mirror*, AJA 42 (1938) 337–344.; L. O. Keene Congdon, *Caryatid Mirrors of Ancient Greece*, Mainz 1981, 137 Nr. 15 c, Taf. 13.
3. Weinsiebe [Sichelrad aus Löcherreihen im Tondo].
 - Houston, Mus. of Fine Arts: unpubliziert (Hinweis von C. M. Stibbe).
 - Sofia (Bronzesieb aus Trebenishte): B. D. Filow, *Die archaische Nekropole von Trebenishte am Ochrida-See*, Berlin 1927, 73 Nr. 72, Taf. XIII,2; R. Joffroy, *Le trésor de Vix*, Paris 1954, 23 Taf. XIX, 2.
 - Thessaloniki (Silbernes Sieb aus Grab B in Derveni): J. Vokotopoulou, *Guide to the Archaeological Museum Thessalonike*, Athens 1996, 208.

- Vergina (2 Silberne Siebe aus dem „Grab des Philippos“ und aus dem „Grab des Prinzen“): M. Andronicos, *Vergina. The Royal Tombs and the Ancient City*, Athens 1984, Abb. 108, 178.
- 4. Korinthische Kugelaryballoi [Sichelrad auf der Unterseite].
 - H. Payne, *Necrocorinthia*, Oxford 1931, 288–289 Abb. 24 (Warrior-Group), 25 (Lion-Group).
 - CVA Louvre (8) Taf. 18–20.
 - Cor VII,2 Nr. 27, 30 Taf. 5.
 - CorSuppl Nr. 36 Taf. 9.
 - Cor VII,2 Nr. 86 Taf. 14; CorSuppl Nr. 74 Taf. 20.
- 5. Teller [Sichelrad im Tondo].
 - a) korinthisch:
 - Ägina: PCor 151 Nr. 25.
 - Delphi: PCor 148 Nr. 3.
 - Delphi 7125: *Chronique des fouilles en 1949*, BCH 74 (1950) 327 Abb. 28; D. Feytmans, *Assiettes corinthiennes inédites*, in: G. E. Mylonas (Hrsg.), *Studies presented to David Moore Robinson*, Saint Louis/Mo. 1953, II 39–40 Taf. 9c–d; PCor 157 Nr. 1; M. Maaß, *Delphi. Orakel am Nabel der Welt*, Darmstadt 1996, 172, Abb. 69.
 - Delphi: PCor 157, Nr. 5.
 - Korinth KP 1157: PCor 157, Nr. 2.
 - b) attisch:
 - Athen Akr. 482 bis (Gorgo-M.): AVA Nr. 515 Taf. 23; Feytmans 309 Nr. 2, Taf. 14.
 - Athen Akr. 485: AVA Nr. 520; Feytmans 351 (A III,1) Taf. 59.
 - Athen Akr. 486: AVA Nr. 521; Feytmans 348 Nr. 62, Taf. 58.
 - Athen Akr.: Feytmans 352 (A III,7) Taf. 59.
 - Athen, Fetiche Djami 1959 NAK 792: ADelt 27 (1972) Taf. 93.
 - Athen Kerameikos 3210: Feytmans 359 (A III,48) Taf. 65.
 - Ägina NT56: AA 1986, Abb. 17 Nr. 55.
 - Eleusis 927 und 928: Feytmans 56, 305 (A I, 57) Taf. 8 und 360 Nr. 62.
 - Marathon 766 (aus dem Tumulus der Athener): CVA Athen Mus. Nat. (1) Taf. 12.1; B. Ch. Petrakos, *Marathon*, Athen 1998, 142, Abb. 79; H. R. Goette, Th. M. Weber, *Marathon*, Athen 2004, 80 Abb. 97.
 - Rhodos E 8561–5011 (Polos-M.): A. Maiuri, *Necropoli arcaica di Jalisos*, ASAtene 6–7 (1926) 292 Nr. 4 Abb. 187; Feytmans 342 Nr. 15; ABV 47,106.
 - c) sonstige:
 - Boston MFA 81.139: A. Fairbanks, *Museum of Fine Arts, Boston. Catalogue of Greek and Etruscan Vases*, Boston 1928, Nr. 547, Taf. LIX.
- 6. Schalen [Sichelrad im Tondo].
 - Athen NM 435 (Heidelberg-M.): ABV 65,32; CVA Athen Mus. Nat. (3) Taf. 17.4.
 - Basel BS 1404 (Kavalkad-M.): s. Anhang I C 12.
 - Kopenhagen NM 5179 (Heidelberg-M.): ABV 64,24; CVA Kopenhagen (3) Taf. 113,3; H. Brijder, *Siana Cups II, The Heidelberg Painter*, Amsterdam 1991, Taf. 109 D.
 - Rhodos (attisch sf.): Maiuri, a. o. 296 Nr. 27 Abb. 192.
 - Izmir Arch. Mus. 29 (Heidelberg-M.): ABV 682, 22bis; J. Boardman, *Old Smyrna: The Attic Pottery*, BSA 53/54 (1958/59)165, no. 29 Taf. 35.

7. Andere Tongefäße.
- Athen, Akr. (Dreifußvase; schwarz-rot-tongrundiges Sichelrad auf der Unterseite des Beckens): AVA 2201.
 - Athen NM 16372 (Androsiren-M.; Lekanis Innenseite Mitte): Paralipomena 10,4.
 - Korinth C-33-457 (Pyxisdeckel): Cor VII,1 Nr. 328 Taf. 41.
 - Paris, Louvre E 874 (Deinos, Gorgo-M.; Sichelrad auf der Unterseite des Gefäßes): Pottier Taf. 60.
 - Rhodos 5008 (KX Maler; Lekanis, Innenseite Mitte): ABV 24, 1; Addenda 2, 7.
 - Rhodos 6747 (KX Maler; Lekanis, Innenseite Mitte): ABV 24, 2; A. Lioutas, *Attische schwarzfigurige Lekanai und Lekanides*, Würzburg 1987, Taf. 12.
8. Bemalte Terrakottaplatte (Mus. Naz. Arch. Reggio di Calabria) [von der Verzierung des archaischen Tempels in Locri, Marasà; um 600 v. Chr.]: A. de Franciscis, *Il santuario di Marasà*, Napoli 1979, Abb. 39–40.
9. Terrakottakopf einer Athenastatue (Olympia Museum) [Sichelrad als bemalte Verzierung des Ohringes; aus einer Akrotergruppe um 490 v. Chr.]: E. Kunze, 6. OIBericht (1958) 169–172 Taf. 67; E. Walter-Karydi, *Die Äginetische Bildhauerschule*, Mainz 1987, 116 Abb. 187–188.
10. Spiegel (Leipzig) [zwei Sichelräder oben am Griff]: M. Treister, *Ein spätarchaischer Handspiegel des olbischen Typus. Festgabe anlässlich der Winckelmannsfeier des Instituts für Klassische Archäologie der Universität Leipzig, am 15. Dezember 2003*, Leipzig 2004.

Abbildungsnachweise

- Abb. 1–2: Olympia B 1956. DAI Athen Neg. Nr. Olympia 2564 und Zeichnung des Autors.
- Abb. 3: New York, The Metropolitan Museum of Art, Fletcher Fund 1938 (38.11.3). Museumsphoto.
- Abb. 4–5: Antikenmuseum Basel und Sammlung Ludwig, BS 1404. Museumsphoto (C. Niggli).
- Abb. 6: Staatliche Museen zu Berlin Preußischer Kulturbesitz, Antikensammlung F 1686. Museumsphoto (J. Laurentius).
- Abb. 7: Sparta Museum. 5. Ephoreia klassischer und praehistorischer Altertümer.
- Abb. 8: Nach A. G. Bather, *The Bronze Fragments of the Acropolis*: I, JHS 13 (1892–93) Taf. VII. Nr. 60.
- Abb. 9: Staatliche Museen zu Berlin Preußischer Kulturbesitz, Antikensammlung 3145. Museumsphoto.
- Abb. 10: Photomontage A. Neubauer.
- Abb. 11: Photomontage A. Neubauer.
- Abb. 12: Martin-von-Wagner Museum, Würzburg.
- Abb. 13: Staatliche Antikensammlungen und Glyptothek, München.



zu Patay-Horváth, S. 123ff., Abb. 1: Bronzescheibe aus Olympia (Inv. B 1956)

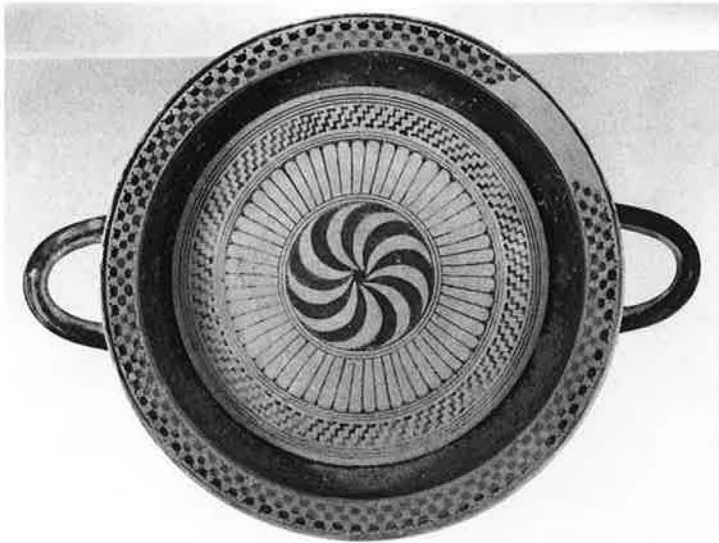
Tafel 5



zu Patay-Horváth, S. 123ff., Abb. 2: Details der Inschrift



zu Patay-Horváth, S. 123ff., Abb. 3: Rückseite eines lakonischen Spiegels



zu Patay-Horváth, S. 123ff., Abb. 4: Schale des Kavalkad-Malers. Innenseite



zu Patay-Horváth, S. 123ff., Abb. 5: Dieselbe Schale. Seite B



zu Patay-Horváth, S. 123ff., Abb. 6: Amphora des Malers Berlin 1686



zu Patay-Horváth, S. 123ff., Abb. 7: Lakonische Kriegerfigürchen aus Blei



Abb. 8: Votivinschrift am Rand eines Miniaturbildes (Athener Akropolis)



Abb. 9: Sichelrad als Wagenbeschlag an einem klazomenischen Sarkophag

zu Patay-Horváth, S. 123ff.



zu Patay-Horváth, S. 123ff., Abb. 10: Rekonstruktionsvorschlag Nr. 1:
Diskobol Lancelotti mit der Zeichnung der Scheibe B 1956

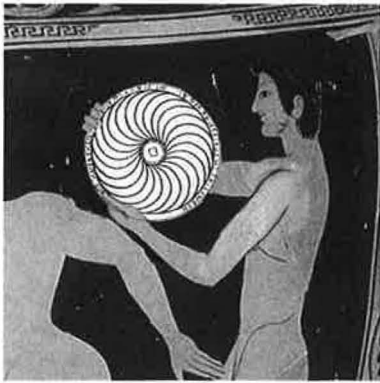
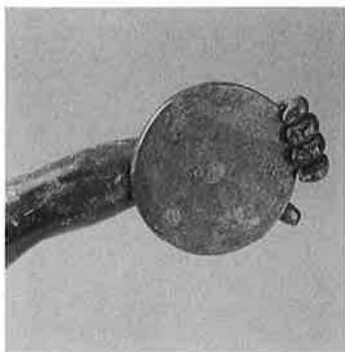


Abb. 11: Rekonstruktionsvorschlag Nr. 2:
Diskuswerfer auf der Hydria München 2420
(seitenverkehrt) mit der Zeichnung der
Scheibe B 1956

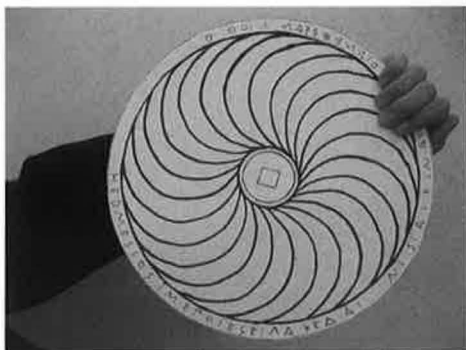


Abb. 12: Diskuswerfer von hinten.
Fragment eines Alabastrons Würzburg
HA 469

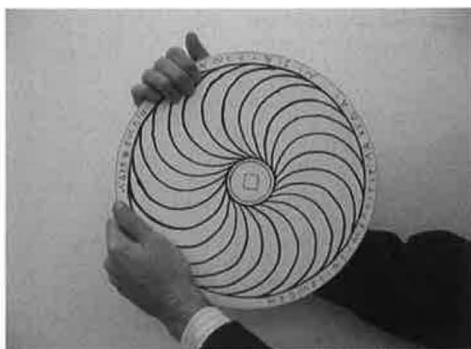
zu Patay-Horváth, S. 123ff.



a) Position 1



b) Position 2



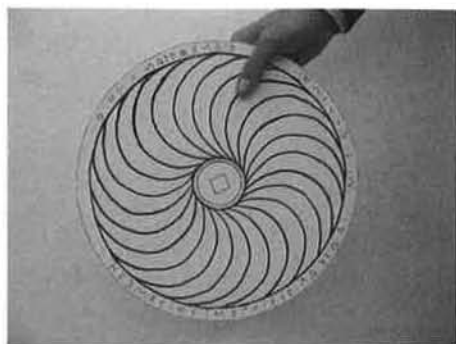
c) Position 3



zu Patay-Horváth, S. 123ff., Abb. 13: Antike Darstellungen von Diskuswerfern
 (a: Bronzestatue 3012; b: Hydria 2420; c: Amphora des Berliner Malers 2310;
 d: Schale 2594; e: Amphora des Kleophrades Malers 8732 = 2344) und experimentelle
 Nachahmungen dieser Positionen mit dem vergrößerten Modell (Dm. 31 cm) der
 Bronzescheibe B 1956



d) Position 4



e) Position 5

