



TYCHE

Beiträge zur Alten Geschichte Papyrologie und Epigraphik

Band 9, 1994

Herausgegeben von

Gerhard Dobesch, Hermann Harrauer
Peter Siewert und Ekkehard Weber

1994

DE GRUYTER
MUNICH



**Beiträge zur Alten Geschichte,
Papyrologie und Epigraphik**

TYCHE

**Beiträge zur Alten Geschichte
Papyrologie und Epigraphik**

Band 9

1994


H O L Z H A U S E N

Herausgegeben von:

Gerhard Dobesch, Hermann Harrauer, Peter Siewert und Ekkehard Weber

In Zusammenarbeit mit:

Reinhold Bichler, Herbert Graßl, Sigrid Jalkotzy und Ingomar Weiler

Redaktion:

Johannes Diethart, Wolfgang Hameter, Bernhard Palme
Georg Rehrenböck, Hans Taeuber

Zuschriften und Manuskripte erbeten an:

Redaktion TYCHE, c/o Institut für Alte Geschichte, Universität Wien, Dr. Karl Lueger-Ring 1,
A-1010 Wien. Beiträge in deutscher, englischer, französischer, italienischer und lateinischer
Sprache werden angenommen. Eingesandte Manuskripte können nicht zurückgeschickt werden.
Bei der Redaktion einlangende wissenschaftliche Werke werden besprochen.

Auslieferung:

Verlag A. Holzhausens Nfg. GmbH, Kandlgasse 19–21, A-1070 Wien

Gedruckt auf holz- und säurefreiem Papier.

Umschlag: IG II² 2127 (Ausschnitt) mit freundlicher Genehmigung des Epigraphischen Museums in
Athen, Inv.-Nr. 8490, und P.Vindob. Barbara 8.

© 1994 by Verlag A. Holzhausens Nfg. GmbH, Wien

Eigentümer und Verleger: Verlag A. Holzhausens Nfg. GmbH, Kandlgasse 19–21, A-1070 Wien.
Herausgeber: Gerhard Dobesch, Hermann Harrauer, Peter Siewert und Ekkehard Weber,
c/o Institut für Alte Geschichte, Universität Wien, Dr. Karl Lueger-Ring 1, A-1010 Wien
Hersteller: Druckerei A. Holzhausens Nfg. GmbH, Kandlgasse 19–21, A-1070 Wien.
Verlagsort: Wien. — Herstellungsort: Wien. — Printed in Austria.

ISBN 3-900518-03-3

Alle Rechte vorbehalten.

I N H A L T S V E R Z E I C H N I S

Raffaella C r i b i o r e (New York), A Homeric Writing Exercise and Reading Homer in School (Tafel 1)	1
Johannes D i e t h a r t (Wien), Denis F e i s s e l (Paris), Jean G a s c o u (Stras- bourg), Les prôtokolla des papyrus byzantins du V ^e au VII ^e siècle. Édition, prospographie, diplomatique (Tafel 2–7)	9
Michael G r ü n b a r t (Wien), Stempel in Mondsichelform. Ein Beitrag zur früh- byzantinischen Stempelkunde (Tafel 8–9)	41
Heikki K o s k e n n i e m i (Turku), Einige Papyri administrativen Inhalts aus Turku (Tafel 10–15)	51
Nico K r u i t (Leiden), Three Byzantine Sales for Future Delivery (SB XVI 12401 + 12402, SB VI 9051, P.Lond. III 997) (Tafel 16–17)	67
Metodi M a n o v (Sofia), Eine neue Inschrift auf zwei silbernen Schöpfkellen aus Thrakien (Tafel 18)	89
Arietta P a p a c o n s t a n t i n o u (Strasbourg), Conversions monétaires byzanti- nes (P.Vindob. G 1265) (Tafel 19)	93
Marjeta Š a š e l K o s (Ljubljana), The Embassy of Romulus to Attila. One of the last citations of Poetovio in classical literature	99
Mustafa H. S a y a r, Peter S i e w e r t, Hans T a e u b e r (Wien), Asylie-Erklä- rungen des Sulla und des Lucullus für das Isis- und Sarapisheiligtum von Mop- suestia (Ostkilikien) (Tafel 20–24)	113
Ralf S c h a r f (Heidelberg), Der Iuthungenfeldzug des Aëtius. Eine Neuinterpreta- tion einer christlichen Grabinschrift aus Augsburg	131
Oliver S c h m i t t (Jena), Die <i>Buccellarii</i> . Eine Studie zum militärischen Gefolgs- schaftswesen in der Spätantike	147
Pieter J. S i j p e s t e i j n (Amsterdam), Four Papyri from the Michigan Collec- tion (Tafel 24–26)	175
J. David T h o m a s (Durham), 1) Epistrategoi in P.Rainer Cent. 68 — 2) A Note on CPR XVIIIA 16	181
Ruprecht Z i e g l e r (Düsseldorf), Aigeai, der Asklepioskult, das Kaiserhaus der Decier und das Christentum (Tafel 27)	187
Sophia Z o u m b a k i (Athen), Ῥωμαῖοι ἐγγαλιούντες. Römische Grundbesitzer in Elis	213
Bemerkungen zu Papyri VII (<Korr. Tyche> 130–147)	219
Buchbesprechungen	227

James C. A n d e r s o n jr., *The Thomas Ashby Collection of Roman Brick Stamps in the American Academy in Rome*, London 1991 (B. Lörincz: 227) — W. R. C o n n o r, M. H. H a n s e n, K. A. R a a f l a u b, B. S. S t r a u b, *Aspects of Athenian Democracy*, Copenhagen 1990 (W. Hameter: 227) — Nicola C r i n i t i, *La Tabula Alimentaria di Veleia*, Parma 1991 (W. Scheidel: 229) — D i o d o - r o s, *Griechische Weltgeschichte*, Buch I–X. Übers. v. G. Wirth & O. Veh, Stuttgart 1992–1993 (G. Dobesch: 230) — Peter G r e e n, *Alexander to Action. The Hellenistic Age*, London 1990 (I. Kertész: 232) — Dieter H ä g e r m a n n, Helmuth S c h n e i d e r, *Landbau und Handwerk 750 v. Chr. bis 1000 n. Chr.* Frankfurt a. M. 1991 (W. Scheidel: 234) — Gerhard H o r s m a n n, *Untersuchungen zur militärischen Ausbildung im republikanischen und kaiserzeitlichen Rom*, Boppard a. Rhein 1991 (B. Palme: 234) — Anne K o l b, *Die kaiserliche Bauverwaltung in der Stadt Rom. Geschichte und Aufbau der cura operum publicorum unter dem Prinzipat*, Stuttgart 1993 (E. Weber: 236) — Jens-Uwe

K r a u s e, *Die Familie und weitere anthropologische Grundlagen*, Stuttgart 1992 (W. Scheidel: 237) — Venceslas K r u t a, *Die Anfänge Europas von 6000 bis 500 v. Chr.*, München 1993 (G. Dobesch: 238) — L. P. M a r i n o v i c, E. S. G o l u b c o v a, I. S. S i f m a n, A. I. P a v l o v s k a j a, *Die Sklaverei in den östlichen Provinzen des römischen Reiches im 1.–3. Jahrhundert*, Stuttgart 1992 (W. Scheidel: 239) — Paul S c h u b e r t, *Les archives de Marcus Lucretius Diogenes et textes apparentés*, Bonn 1990 (B. Palme: 240) — M. W. H a s l a m, H. E l - M a g h r a b i, J. D. T h o m a s, *The Oxyrhynchus Papyri LVII*, London 1990 (B. Palme: 244) — John R. R e a, *The Oxyrhynchus Papyri LVIII*, London 1991 (B. Palme: 245) — Aules P e r s i u s F l a c c u s, *Satiren*. Hrsg., übers. u. erkl. v. W. K i ß e l, Heidelberg 1990 (G. Dobesch: 247) — Marc R o z e l a a r, *Lukrez — Versuch einer Deutung*. Nachdruck, Hildesheim 1989 (G. Dobesch: 248) — Ulrich S c h m i t z e r, *Zeitgeschichte in Ovids Metamorphosen. Mythologische Dichtung unter politischem Anspruch*, Stuttgart 1990 (G. Dobesch: 250) — Reinhard S c h n e i d e r, *Das Frankenreich*, München ²1990 (G. Dobesch: 252) — Reinhold S c h o l l, *Corpus der ptolemäischen Sklaventexte*, Stuttgart 1990 (B. Palme: 253) — Charlotte S c h u b e r t, *Die Macht des Volkes und die Ohnmacht des Denkens. Studien zum Verhältnis von Mentalität und Wissenschaft im 5. Jahrhundert v. Chr.*, Stuttgart 1993 (H. Heftner: 256) — Julia S ü n s - k e s T h o m p s o n, *Demonstrative Legitimation der Kaiserherrschaft im Epochenvergleich. Zur politischen Macht des stadtrömischen Volkes*, Stuttgart 1993 (E. Weber: 256) — Paul V e y n e, *Brot und Spiele. Gesellschaftliche Macht und politische Herrschaft in der Antike*, Frankfurt 1988 (G. Dobesch: 257) — Hans V o l k m a n n, *Die Massenversklavung der Einwohner erobelter Städte in der hellenistisch-römischen Zeit*, 2. ...u. erw. Aufl. v. G. Horsmann, Stuttgart 1990 (G. Dobesch: 259) — Ingolf W e r n i c k e, *Die Kelten in Italien. Die Einwanderung und die frühen Handelsbeziehungen zu den Etruskern*, Stuttgart 1991 (L. Aigner-Foresti: 259) — Wolfgang W i l l, *Julius Caesar. Eine Bilanz*, Stuttgart 1992 (G. Doblhofer: 261)

Indices (J. Diethart) 263
Tafeln 1–27

MICHAEL GRÜN BART

Stempel in Mondsichelform

Ein Beitrag zur frühbyzantinischen Stempelkunde*

(Tafel 8–9)

In memoriam Dr. Walter Fink

Während in der klassischen Altertumswissenschaft die Erforschung der Stempel einen festen Platz eingenommen hat, gehört sie für die spätantike und frühbyzantinische Zeit noch zu den Randgebieten¹. Die Schwierigkeiten bei der Beschäftigung mit Stempeln sind mannigfaltig: zum einen kann ihre Funktion nicht immer eindeutig bestimmt werden, zum anderen läßt sich nur bedingt eine chronologische Einordnung derselben vornehmen. Die schriftlichen Quellen bieten über die Siegelung insgesamt wenige Aussagen, und die Denkmäler selbst lassen durch ihre Inschriften nur mäßige Rückschlüsse auf ihre Verwendung zu.

1. Allgemeines

Die Prägewerkzeuge, welche aus Metall, Holz, Stein oder Terrakotta hergestellt wurden, kann man in zwei Gruppen einteilen:

1. Inschriftlose Stücke bzw. Model², die den wahrscheinlich größeren Teil ausmachen.
2. Stempel mit griechischen, lateinischen, arabischen oder anderen Lettern.

Die schrifttragenden Stücke geben naturgemäß mehr Anhaltspunkte für die Datierung. Allerdings nehmen die Buchstaben manchmal vom Gängigen abweichende, „verwilderte“ Formen an und tragen zur chronologischen Einordnung nur wenig bei. Erschwert wird die Periodisierung außerdem dadurch, daß bei den wenigsten Exemplaren die Fundumstände genau bekannt sind. Die griechischen Bronzestempel werden im allgemeinen ungefähr in den Zeitraum vom 4. bis zum 7. Jh. n. Chr. datiert, wobei diese Einteilung eher willkürlich ist und sich bei Verbreiterung der Materialbasis verändern wird. Jüngst wurde auf einer Ausstellung in Paris ein rechteckiges Stück präsentiert, das die Legende ΚΑΛΩΚΥΡΟΥ ἈΡΧΙΕΡΕΩΣ (Καλωκύρου (πρωτο)σπαθαρήω) trägt³. Das Amt des Protospatharios ist erstmals im Jahre 718 für einen Sergios belegt⁴.

* Wesentlich überarbeitete Fassung des am 4. Internationalen Symposium für byzantinische Siegelkunde (Wien, 3.–6. November 1993) gehaltenen Referates.

¹ Das bisher grundlegende Werk zu diesem Thema stammt von G. Galavaris, *Bread Stamp and the Liturgy. The Symbolism of Early Christian and Byzantine Bread Stamps*, Madison/Milwaukee, London 1970.

² Charakteristikum eines Models ist, daß eine bildliche oder ornamentale Darstellung in eine ebene Fläche eingegraben wird. Im zu prägenden Stoff entsteht somit ein erhabener Abdruck. Zumeist ist ein Model inschriftlos und hat einen größeren Durchmesser als ein Stempel. Model wurden hauptsächlich aus Holz oder Ton hergestellt.

³ *Byzance. L'art byzantin dans les collections publiques françaises*, Paris 1993, Nr. 224 (5,5 cm breit und 16 cm lang; datiert 9.–10. Jh.). Der Name Kalokyros (Καλοκύρης oder Καλοκυρός) taucht in den Quellen des 10. Jh. häufiger auf. S. zuletzt J.-C. Cheynet, C. Morrison, W. Seibt,

Eine Fundhäufung kann man im palästinisch-syrischen Raum feststellen, wo eine Kontinuität der Stempelverwendung auch nach Ausbreitung des Islams anzunehmen ist⁵.

Bevor erhaltene Stempel behandelt werden, soll kurz etwas über die Materialien, die bestempelt wurden, gesagt werden. Zum Bestempeln taugen nur weiche Stoffe, wie feuchter Ton bzw. Gips, oder organisches Material, wie Teig, vielleicht Butter oder Käse und Wachs. Abgesehen davon, daß Blei anders bei der Siegelung eingesetzt wird, kann es nur mit größerem Druck, d. h. mit einer Siegelzange, geprägt werden. Zufällig fanden die Ausgräber in den Ruinen Pompeijs antikes verkohltes Brot, welches einen eingepreßten Herstellervermerk trägt⁶. Neben diesem einzigen antiken Zeugnis auf organischem Material haben sich Prägungen in Ton erhalten.

Auf dem Fragment einer Amphora aus Păcuil lui Soare (Bezirk Constanța, Rumänien) kann man den Abdruck eines schuhsohleförmigen Stempels erkennen, der aus folgenden Zeichen besteht: H M + (oder + W H). P. Diaconu interpretiert die drei Buchstaben als ZOH — das Kreuz stünde für ein Zeta⁷. Diesem Lösungsvorschlag stellt G. Vikan ein Stück der Menil Collection in Houston (Texas) entgegen. Auf dem ebenfalls sohleförmigen Stück stehen die Lettern MHX, welche zum Namen Μιχαήλ aufgelöst werden⁸. Allerdings stößt man unter den archäologischen Funden aus Emporio (Chios) auf einen Tonscherben mit der eingeritzten Aufschrift + Ω I, was m. E. als ζώη gedeutet werden kann⁹. Somit muß die Lesung Diaconus, bei der auch die Reihenfolge der Buchstaben beibehalten wird, nicht unbedingt verworfen werden. Die Form des Abdruckes ist nichts Außergewöhnliches: Eine inhaltlich ähnliche Legende trägt ein sohleförmiges Berliner Stück¹⁰. Zusätzlich zeigt das Amphorenfragment, daß man eine mögliche Stempelung in Ton stets in Erwägung ziehen muß, auch wenn der Inhalt der Legende nicht unmittelbar an eine derartige Benützung denken läßt.

Sceaux byzantins de la collection Henri Seyrig. Catalogue raisonné, Paris 1991, Nr. 129 (Siegel eines Καλόκυρος βασιλικός πρωτοσπαθάριος; mit weiterer Literatur). Nicht unbedeutend ist der im erstgenannten Katalog vorgestellte Rundstempel mit einem Familiennamen (Nr. 222: Ἰωάννου τοῦ Καβάλου; Dm. 6,2 cm, datiert 9.–10. Jh.).

⁴ Theophanes, *Chronographia* (ed. C. de Boor), Leipzig 1883, 398, 7: Σέργιος, πρωτο-σπαθάριος καὶ στρατηγὸς τῆς Σικελίας.

⁵ Beispiele bei U. Hübner, *Ein byzantinischer Brotstempel aus Dibon*, Zeitschrift des Deutschen Palästinaverains 106 (1990) 177–179; G. Galavaris, R. Hamann-MacLean, *Brotstempel aus der Prinz Johann Georg-Sammlung in Mainz*, Mainz 1979, Abb. 2–6, 13–14 (datiert 1265/66).

⁶ Auf dem geachtelten, runden Brot liest man in dem rechteckigen Stempelfeld CELERIS . Q . GRANI / VERI . SER(VUS) (Abb. bei Galavaris, *Bread Stamp* [s. Anm. 1] 27, fig. 8).

⁷ Angeführt und abgebildet bei E. Popescu, *Inscriptiones intra fines Dacoromaniae repertae graecae et latinae anno CCLXXXIV recentiores*. Bucarest 1976, Nr. 182. Der Tonscherben wird vom Editor in das 11. Jh. datiert. War kein Stempel zur Hand, wurden auf Tongefäße Wörter auch eingeritzt. S. Popescu, *Inscriptiones* Nr. 56 (ζώη), Nr. 58 (χαρά) et passim. Eine Analyse der Gefäßaufschriften wäre auch der Stempelforschung von Nutzen.

⁸ Abb. bei G. Vikan, J. Nesbitt, *Security in Byzantium: Locking, Sealing and Weighing*, Washington D. C. 1980, 28, Nr. 67 (Dumbarton Oaks Byzantine Collection, Publications Nr. 2).

⁹ *Byzantine Emporio. Excavations in Chios 1952–1955*, by M. Ballance, London 1989, 117, XXIII. Weiters auf Tafel 20, Nr. 18 ein Scherben mit fragmentiertem Stempelabdruck K(...). — Auf dem Henkel einer Amphore (4.–6 Jh.) aus Kastro Tigani (Samos) ist die eingestempelte Marke „B“ zu erkennen (A. M. Schneider, *Samos in frühchristlicher und byzantinischer Zeit*, Mitteilungen des Deutschen Archäologischen Instituts, Athen. Abt. 54 [1929] 127).

¹⁰ K. Weitzmann, *Age of Spirituality. Late Antique and Early Christian Art, Third to Seventh Century*. Catalogue of the Exhibition at The Metropolitan Museum of Art, November 19, 1977, through February 12, 1978, New York 1979, Nr. 565 (YΓΙΑ ZOH).

Bleibende Spuren hinterließen weiters Stempel, die in den noch weichen Ton oder Gips von Verschlüssen oder Stoppeln für Amphoren etc. gedrückt wurden. Meistens gingen diese bei der Öffnung in Brüche. In dem schon zitierten Corpus von Inschriften aus Rumänien werden einige Gefäßverschlüsse vorgestellt. Diese wurden mit Stempeln beprägt, oder man ritzte ein Wort, manchmal sogar einen Spruch, in sie ein. Der im Zentrum einiger scheibenförmiger Stoppeln stehende kleine zylinderartige Zapfen, der wohl nach der Stempelung aufgesetzt wurde, diente der besseren Handhabung bei der Einpassung in den Amphorenhals¹¹. Eine Reihe von Gipsverschlüssen ist bei Wulff ediert¹².

Weitere Anwendungsbereiche neben der Kennzeichnung von Amphoren und der Beprägung von Gefäßverschlüssen finden Stempel als Brot-, Ziegel- und Brandstempel.

Schwierigkeiten bereitet meistens die Entscheidung, ob ein Stempel im paganen Alltag Anwendung fand oder im Gottesdienst eingesetzt wurde. Eine christlich gefärbte Wendung oder ein Kreuz allein muß nicht von vornherein den Kirchenraum implizieren, da christliches Gedankengut den spätantiken Alltag durchdrungen hatte und sich in allen möglichen Formen äußerte.

Heikel ist die Situation bei den Stempeln, die der Beprägung von Brot dienen konnten, da man neben der Verwendung in der normalen Bäckerei auch die Benützung in der Liturgie für Eucharistiebrot und im Pilgerwesen (Eulogien) in Betracht ziehen muß¹³. Die Formel ΙΣ ΧΡ ΝΙΚΑ (Ἰησοῦς Χριστὸς νικᾷ), die noch heute in der Praxis der östlichen Kirchen auf Brot gestempelt wird, prägte Johannes Chrysostomos¹⁴.

Drei Stempelbelege mit dieser ähnlichen Legenden sind wahrscheinlich nicht vor dem 5. Jh. anzusetzen¹⁵.

Die Formel hat den Ikonoklasmus überdauert und dürfte danach allgemein verbreitet gewesen sein. J. Breckenridge führt zur Interpretation von Brotstempeln, die Christus im übertragenen Sinn abbilden können, eine Stelle aus den Konzilsakten des Jahres 787 an, die sich auf das Letzte Abendmahl bezieht. Die Eucharistie und das Brot wird als ein Abbild des lebensspendenden Leibes Christi empfunden¹⁶.

¹¹ Popescu, *Inscriptiones* (s. Anm. 7) Nr. 214 (5.–6. Jh.; Dm. 8 cm, eingeritzte Inschrift): Κ[ύρι]ε βοήθι; Nr. 216 (5.–6. Jh.; Dm. 8 cm, eingeritzte Inschrift): πίε οἶνος καλός; Nr. 63 (5.–6. Jh.; Dm. 9 cm, gestempelte Inschrift): [Λ]άβε πῶ[μα καὶ πίε] [Ἐλέη]σον Κ[(ύριε) Ἀμήν (?)]. Diese Legenden weisen auf den Weinhandel hin. Vgl. Galavaris, *Bread Stamp* (s. Anm. 1) 164f. mit auch lateinischen Beispielen.

¹² O. Wulff, *Altchristliche und mittelalterliche byzantinische und italienische Bildwerke. I. Altchristliche Bildwerke*, Berlin 1909, Nr. 1455–1463 (mit Monogrammen). C. Smith, *Amphora-Stopping from Tarentum*, JHS 4 (1883) 158–161 präsentiert einen fischförmigen Stempel mit der Legende ΙΧΘΥΣ und einen „circular cake of gypsum ... which was discovered within the neck of an amphore“, auf den (Ι)ΧΘΥΣ ς Θ geprägt ist. Zu ς Θ meint Smith 160, „that these letters may indicate the date of pickling: thus our amphora would have been stored on the 9th day of the 6th month.“

¹³ F. J. Dölger, *Heidnische und christliche Brotstempel mit religiösen Zeichen*, Antike und Christentum 1 (1929) 1–46. Zum Problem der Interpretation und Zuweisung G. P. Galavaris, Art. *Brotstempel*, Reallexikon zur byzantinischen Kunst, Stuttgart 1966, und ders., *Bread Stamp* (s. Anm. 1) 17–21; zum Eulogienbrot bes. 109–116.

¹⁴ Galavaris, *Bread Stamp* (s. Anm. 1) 62ff. und Dölger, *Brotstempel* (s. Anm. 13) 21–38.

¹⁵ Der eine kam in Comiso (Sizilien) ans Licht und trägt die Worte ΧΡΙΣΤΟΣ ΝΙΚΑ (Abb. in DACL 5,1 fig. 4202; wird als Stempel für Ton interpretiert), der zweite, ein Steinstempel, liegt im British Museum (ΙΣ ΧΡ ΝΙΚΑ; Abb. bei Galavaris, *Bread Stamp* [s. Anm. 1] 75). Dazu gesellt sich ein Petschaft aus Stein mit den spiegelverkehrten Lettern ΙΣ ΧΡ ΝΙΚΑ aus der Menil Collection in Houston (Texas) (s. Vikan, Nesbitt, *Security* [s. Anm. 8] Nr. 27).

¹⁶ J. D. Breckenridge, *The Iconoclasts' Image of Christ*, Gesta. International Center of Medieval Art XI/2 (1972) 3–8. Die Passage in: *Textus byzantinos ad iconomachiam pertinentes* edidit H.

Bei der Ziegelproduktion wurden in den noch weichen Ton Stempel mit Namen, Monogrammen, Funktionsbezeichnungen und oft auch Indiktionsangaben gepreßt¹⁷.

Brandstempel lassen sich nur indirekt aus schriftlichen Quellen bzw. aus bildlichen Darstellungen belegen¹⁸.

Namen oder Funktionsangaben auf Stempeln weisen auf den wirtschaftlichen Bereich hin. Ein Händler oder ein Produzent von irdenen Waren markierte seinen Besitz oder seine Erzeugnisse; auch Gefäßverschlüssen konnten, wie erwähnt, Stempel bzw. Siegelzeichen aufgedrückt werden. Eindeutig in den ökonomischen Bereich gehört ein Stück mit einem auf dem Griff eingepprägten Caduceus. Auch die Stempelumrisse geben oft zusätzliche Anhaltspunkte für ihre Verwendung als Besitz- oder Produktionsmarken¹⁹.

2. Legenden

Es soll nun eine knappe Zusammenstellung häufiger Wörter und Begriffe in Hinblick auf die danach folgenden Bronzestempel in der Form eines Halbmondes gemacht werden²⁰.

Hennephof, Leiden 1969, Nr. 226 ... Ἴδου οὖν ἡ εἰκὼν τοῦ ζωοποιοῦ σώματος αὐτοῦ ἡ ἐντίμως καὶ τετιμημένως πραττομένη.

Breckenridge macht auch auf die Ähnlichkeit von anonymen Folles aus der Mitte des 11. Jh. mit dem Abdruck von Brotstempeln aufmerksam. Die Reversseite der Münzen wird durch ein Kreuz in vier Viertel geteilt, in die IC | XC | NI | KA geschrieben ist. S. Ph. Grierson, *Catalogue of the Byzantine Coins in the Dumbarton Oaks Collection and in the Whittemore Collection*, III. 2nd impr., Washington, D. C. 1993, Taf. LX.

¹⁷ Im Gegensatz zur Antike fehlt bislang eine Gesamtuntersuchung byzantinischer Ziegelmarken. Vgl. C. A. Mango, *Byzantine Brick Stamps*, *American Journal of Archaeology* 54/1 (1950) 19–27 (mit Bibliographie). Die Legenden können aus Namen, Funktionen oder datierenden Angaben bestehen. Für die Antike zusammenfassend M. Steinby, *Ziegelstempel*, *RE Suppl.* XV (1978) 1489–1531.

¹⁸ F. J. Dölger, *Profane und religiöse Brandmarkung der Tiere in der heidnischen und christlichen Antike*, *Antike und Christentum* 3 (1932) 25–61 (mit Abb.). W. Fink, *Bemerkungen zu Monogrammen auf einer spätantiken Inkrustationsplatte*. In: *Lebendige Altertumswissenschaft. Festgabe zur Vollendung des 70. Lebensjahres von H. Vetters*, Wien 1985, 290–294; das Pferd ist auf der rechten Kruppe mit einem eingebrannten Monogramm gekennzeichnet. In einer Handschrift von Oppians *Kynegetika* trägt das Pferd Alexanders des Großen einen eingebrannten Kuhkopf (Ven. Marc. gr. 479 f. 8^v; s. I. Furlan, *Codici greci illustrati della Biblioteca Marciana*, V. Padua 1988, Taf. III).

¹⁹ Beispiele bei Vikan, Nesbitt, *Security* (s. Anm. 8) Nr. 62: ΜΕΛΙΤΩΝΟΣ (Μελίτωνος), mit auf dem Griff eingeritztem Hermesstab; Nr. 65: ΠΙΘΟΥ ΚΛΕΙΣ (πίθου κλείς), dieser Stempel wird als Prägezeichen für einen Amphorenstoppel interpretiert. — Ein kupfernes Stück aus byzantinischen Ruinen in der Nähe des Dorfes Phoinikete auf dem Kara Esek Dagh mit der Aufschrift ΚΑΛΟΗΔΟΣ [καλὸ(ν) εἶδος] stellte N. D. Chabiaras vor und deutete es als Kontrollstempel für Marktaufseher (Vizantijskij Vremennik 15 [1908] 197f.). Oder hat man darunter einen Namen zu verstehen? In einer Urkunde aus dem Jahre 1133 wird z. B. ein Μιχαὴλ Καλοειδής erwähnt; s. F. Miklosich, I. Müller, *Acta et diplomata graeca mediæ aevi sacra et profana*. I–VI, Wien 1860–1890, IV, Nr. 18 (62, Z. 6); Popescu, *Inscriptiones* (s. Anm. 7) Nr. 181: Im Feld eines amphorenförmigen Stückes liest man ΛΕΟ (Λέων). Es wird in das 11. Jh. datiert. Vikan, Nesbitt, *Security* (s. Anm. 8) Nr. 63: ΘΕΟΔΩΡΟΥ (Θεοδώρου) auf einem Exemplar mit menschlichem Umriß.

²⁰ Grundlegend dazu P. Perdrizet, *ΥΓΙΑ ΖΩΗ ΧΑΡΑ*, *REG* 27 (1914) 266–280. Perdrizet weist auf das verbreitete Auftreten dieser Worte auf epigraphischem Material aus dem syrischen Raum hin.

a) Ζωή.

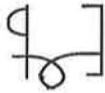
Öfters trifft man auf das Wort ζωή, das gerne mit φῶς gepaart ist²¹. Perdrizet veröffentlicht in seinem Artikel drei Bronzestempel, auf denen man das Wortpaar ζωή – ὑγία liest²². Perdrizet argumentiert, daß sich die Christen diese beiden Wörter zu eigen machten, um der römischen Öffentlichkeit nicht suspekt zu erscheinen, da sie dem geläufigen Wunsch „vive, vale“ entsprachen. Die Kombination ΧΑΡΑΖΟΙ (χαρά — ζωή) steht auf einem Beiruter Stück²³. Ein S-förmiges Stück aus Berlin wünscht πᾶσι ζωή²⁴.

Daß nicht von vornherein der liturgische Bereich als Verwendungsfeld für diese Stücke anzunehmen ist, zeigt der oben erwähnte Stempelabdruck aus Păcuilui Soare.

b) Καρποί

Dieses Wort findet man auf einem kreuzförmigen Stück aus der an byzantinischen Kleingegenständen reichen Menil Collection in Houston (Texas)²⁵. An eine Zuweisung in den religiösen Bereich ließe sich aufgrund der folgenden Exemplare denken. Καρποί θεοῦ steht auf einem rechteckigen Stück aus der Menil Collection²⁶, καρποί κυρίου auf einem Berliner Rundstempel²⁷ und φερὰ θεοῦ auf einem Exemplar aus Münster²⁸.

Im Zentrum des Berliner Stückes steht ein Blockmonogramm, das aus den Buchstaben ΓΕΡΟΥ gebildet wird und wohl in Γεωργίου aufzulösen ist.



Vor kurzem hat G. Vikan einen Bronzestempel vorgestellt, der folgende (leider nur in Englisch) wiedergegebene Legende trägt: „Typos of Theodore: Life Health“ and on a cross at its

²¹ Man begegnet dieser Verbindung in vielen Lebensbereichen, nur eine beschränkte Auswahl möge im folgenden genügen: Eine Inschrift im Museum von Adana (5.–6. Jh.) trägt die Worte ἐγὼ εἶμι τὸ φῶς — ἐγὼ εἶμι ἡ ζωή (G. Dagron, D. Feissel, *Inscriptions de Cilicie*, Paris 1987, Nr. 54 [Travaux et Mémoires. Monographies 4]). Auf der Stadtmauer von Aphrodisias sind die Worte φῶς ζωή bzw. Χριστὲ νίκα um Kreuze eingemeißelt (Ch. Roueché, *Aphrodisias in Late Antiquity: the Late Roman and Byzantine Inscriptions Including Texts from the Excavations at Aphrodisias*, conducted by K. T. Erim, London 1989, Nr. 139 [JRS. Monographs Nr. 5]). — Auf Lampen: S. Lofreda, *Ancora sulle lucerne bizantine con iscrizione*, *Liber annuus* 42 (1992) 313–329; ein Exemplar (lychn. 1008) mit φῶς und ζωή. — Im Royal Ontario Museum zu Toronto liegt ein Ring, dem die beiden Wörter mit einem zentralen Omega kreuzförmig eingeschnitten sind (E. D. Maguire, H. P. Maguire, M. J. Duncan-Flowers, *Art and Holy Powers in the Early Christian House*, Urbana and Chicago 1989, Nr. 86).

²² Zwei Stempel liegen in der Sammlung der Bibliothèque Nationale, einer davon ist sohlenförmig, der andere bildet ein griechisches Kreuz (E. Babelon, J.-A. Blanchet, *Catalogue des bronzes antiques de la Bibliothèque Nationale*, Paris 1895, Nr. 2371 und 2372; Abb. auch bei Perdrizet [s. Anm. 20] 269). Ein drittes Stück stammt aus dem British Museum (O. M. Dalton, *Catalogue of Early Christian Antiquities and Objects from the Christian East in the Department of British and Medieval Antiquities of the British Museum*, London 1909, Nr. 491; Abb. auch bei Galavaris, *Bread Stamp* [s. Anm. 1] 50).

²³ M. Beaudoin, E. Pottier, *Collection de M. Péretié*, BCH 3 (1879) 257–271, Nr. 29.

²⁴ Weitzmann, *Age of Spirituality* (s. Anm. 10) Nr. 565.

²⁵ Galavaris, *Bread Stamp* (s. Anm. 1) 47, Fig. 21.

²⁶ Galavaris, *Bread Stamp* (s. Anm. 1) 46 (5,8 cm lang, 3 cm breit).

²⁷ Wulff, *Bildwerke* (s. Anm. 12) I. Nr. 898 (Taf. 52).

²⁸ Dölger, *Brotstempel* (s. Anm. 13) 10, Taf. 1, Nr. 4. Auf dem Griff liest er VOA.

center, „Fruits of God“²⁹. Die Angabe „Stempel des Theodoros“ weist das Stück eindeutig in die Handelswelt, ζωή, ὑγίεια und καρποὶ θεοῦ werden als selbstverständlich auf die Prägefläche genommen.

c) Ὑγίεια bzw. ὑγία³⁰.

Die Verehrung der Hygieia, die meistens gemeinsam mit Asklepios in Erscheinung tritt, reicht in die Antike zurück. Unter Hygieia konnte man in übertragener Bedeutung auch den Opferkuchen verstehen, den man sich zum weiteren Heilsgenuß mit nach Hause nahm³¹.

Auf den erhaltenen Stempeln findet man nicht nur ὑγίεια in Verbindung mit ζωή, sondern sie wird auch mit Namen kombiniert, z. B. in einem Gesundheitswunsch für Gennadios (ὕγεια Γενναδίου)³². In der Heilkunde und Magie ist Hygieia stets präsent. Ärzte drückten Pillen und Salben ihre Stempel auf³³.

Hygieiavorstellungen wirken sehr stark im aufkommenden Christentum. Im Neuen Testament gibt es zahlreiche Stellen, an denen Christus als Heiler wirkt, nicht nur als Wiederhersteller körperlicher Gebrechen, sondern auch als Heilbringer für die Seele.

Auf Grabinschriften findet man zahlreiche Belege für ὑγίεια, welche oft in Verbindung mit χαρά oder ζωή eingemeißelt ist³⁴.

Um die lange Tradition der ὑγίεια-Vorstellungen bis in die mittelbyzantinische Zeit zu illustrieren, muß die folgende Nachricht bei Georgios Kedrenos angeführt werden: Als Kaiser Theodosios III. starb (nach 754), wurde er in der Philipposkirche in Ephesos beigesetzt. Über seinem Grab wurde die Inschrift ὑγίεια angebracht³⁵.

²⁹ *From Logos to Logo: Trademarks in Byzantium*. Fourteenth Annual, Byzantine Studies Conference, Houston, Texas 1988, 11. In dem Abstract tritt Vikan für eine stärkere Beachtung der Handelsmarken ein, die als Nachfolger der *signacula* im byzantinischen Handelswesen weiterbestanden haben müssen.

³⁰ Siehe auch F. Kudlien, Art. *Gesundheit*, RLAC 10 (1978) 902–945.

³¹ Eine derartige Opferhandlung beschreibt Herondas in einem seiner Mimiamben. Zwei Frauen nehmen sich nach Opferung eines Hahnes im Asklepiosheiligtum einen Hygieiakuchen mit nach Hause (IV 93–95). Photios gibt in seinem Lexikon s. v. den folgenden Eintrag: ὑγίειαν καλοῦσιν Ἀττικοὶ τὰ πεφυραμένα οἶνον καὶ ἐλαίῳ ἄλφριτα καὶ πᾶν ὃ τι ἐξ ἱεροῦ φέρει, οἶον θαλλόν τινα ἢ ἄλφριτα (*Photii patriarchae lexicon*, ed. S. A. Naber, Leiden 1864–1865 [ND 1965]).

³² R. Temple, *Early Christian and Byzantine Art*, London 1990, Nr. 75 (ΥΓΙΑ ΓΕΝΝΑΔΙΩ). Zu verweisen ist in diesem Zusammenhang auch auf die Legende ΘΕΟΔΩΡΑ ΕΥΤΥΧ(Ο)ΙΙΑ (Θεοδώρα/-α εὐτυχοῦ/-ία — oder εὐτύχει? Vorschlag J. Diethart — (Galavaris, *Bread Stamp* [s. Anm. 1] 164).

³³ Dazu F. J. Dölger, *Der Stempel mit Pentagramm, Θ und ΥΓΙΕΙΑ im Historischen Museum zu Basel, kein heidnischer oder christlicher Weihbrotstempel, sondern der Stempel eines antiken Arztes*, Antike und Christentum 1 (1929) 47–53. Weitere Stempel bei W. Deonna, *ΥΓΙΕΙΑ*, Anzeiger für Schweizerische Altertumskunde N. F. 21 (1919) 87–96.

³⁴ Beispiele für den syrischen Raum bei Perdrizet (s. Anm. 20) 272ff.

³⁵ Kedrenos I 787, 23ff. (P 450 A): (Θεοδόσιος) τελευτᾷ δὲ ἐν Ἐφέσῳ, καὶ τίθεται ἐν τῷ ναῷ τοῦ ἁγίου Φιλίππου ὑπὸ γῆν, γράφει δὲ ἐν τῷ τάφῳ αὐτοῦ Ὑγία. Λέγουσι δὲ τινες τῶν ἐντοπίων θαυματουργεῖν αὐτόν. — Perdrizet (s. Anm. 20) 280 meint, der Chronist habe die Inschrift nicht vollständig wiedergegeben, man müsse an ζωή – ὑγία oder ὑγία – ζωή – χαρά denken.

d) Δύναμις und Ἄθανασία

Δύναμις trägt ein Stempel aus der Malcove Collection³⁶. ΑΘΑΝΑΣΙΑ prägt ein Berliner Stück³⁷.

Die Formenvielfalt der Stempel ist sehr groß, für die Symbolforschung gäben sie reiches Material ab. Man findet folgende Umrisse: Dreieck, Fisch, Fuß, Kreis, Kreuz, S-Form, Schuhsohle und Sichel. Eine Besonderheit sind die vier Radstempel, die R. Noll publiziert hat³⁸.

3. Die Stempel in der Form einer Mondsichel

Nach diesem Vorspann sollen nun die folgenden drei Stücke behandelt werden. Im Wiener Dorotheum tauchte ein Bronzestempel auf, der nach Angabe des Schätzers aus der Türkei stammt (Taf. 8a und b)³⁹. Das gut erhaltene Stück mißt etwa 3,5 cm im Durchmesser und hat eine Tiefe von ca. 0,5 cm. Auf der Rückseite kann man noch die Reste des ursprünglichen Griffes bzw. der Verankerung erkennen. Nach dem Abbrechen derselben wurden die drei Löcher vielleicht zur Befestigung an einem Stück Holz in die gewölbte Grundfläche gebohrt. Hergestellt wurde das Prägezeichen durch Aufbiegen der Kanten, die Buchstaben wurden nachträglich eingesetzt. Man erkennt noch die Befestigungsstellen. Von links nach rechts sind drei Buchstaben zu lesen, welche das Wort ZWH (ζωή) ergeben. Die extravagante Form des Omega ist bislang wohl eine singuläre Erscheinung⁴⁰.

Die verkehrte, positive Anordnung der Lettern darf nicht stören: Auf vielen Stücken erscheint ein negativer Stempelabdruck. Die Tiefe der Prägefläche weist auf eine Verwendung in weichem Material wie etwa Ton oder Teig hin.

Die Sichelform des vorgestellten Stückes ist nicht einzigartig. Bislang sind zwei in ihrer Herstellung feinere Exemplare bekannt geworden. In der Menil Collection wird ein ähnliches Stück aufbewahrt. Im Feld des halbmondförmigen Stempels liest man ΚΑΡΠΙΟΙ (καρπού) (s. Taf. 8c)⁴¹. Der kleine Kreis vor dem Kappa ist nicht klar zu deuten, vielleicht soll man ihn als Theta verstehen. Bei diesem Stück ist der ringförmige Griff noch intakt.

Der Sichelmond aus der Malcove Collection in Toronto hat die Aufschrift ΥΓΙΑ (ύγία) (s. Taf. 8d)⁴².

³⁶ S. D. Campbell, *The Malcove Collection. A Catalogue of the Objects in the Lilian Malcove Collection of the University of Toronto*, Toronto 1985, Nr. 75.

³⁷ Weitzmann, *Age of Spirituality* (s. Anm. 10) Nr. 565 und Galavaris, *Bread Stamp* (s. Anm. 1) 165, Fig. 85. Die beiden Stücke scheinen ident zu sein.

³⁸ R. Noll, *Frühbyzantinische Bronzestempel mit Inschriften aus Ephesos*. In: *Lebendige Altertumswissenschaft* (s. Anm. 18) 318–319.

³⁹ Für die Photographie bin ich Herrn Prof. H. Buschhausen zu Dank verpflichtet.

⁴⁰ Auch die vermeintliche Parallele auf einem bronzenen Rundstempel im Oxforder Ashmolean Museum muß verworfen werden. Man liest dort die Buchstaben Z K (?) V H (oder M) A Λ (oder Γ). Würde man das Kappa als ein um 90° gedrehtes Omega lesen, käme man auf ζωή – ύγία. Gegen diesen Lesungsvorschlag wandten sich D. Feissel (Brief vom 16. 10. 1993) und W. Fink, der ΖΗΣΗ ΚΑΛΗ (ζήση/Καλή) liest, ein Wunsch, dem man häufig auf Ringen begegnet (Brief vom 28. 9. 1993).

⁴¹ Zuerst veröffentlicht bei Maguire, *Art and Holy Powers* (s. Anm. 21) 14, Nr. 13. Für die Abbildungserlaubnis habe ich Herrn J. Kaiser zu danken.

⁴² Campbell, *The Malcove Collection* (s. Anm. 36), 66, Nr. 78 (M 82.421). Zur Herstellungsart bemerkt die Herausgeberin: „... the edges have been folded over to form the sides of the crescent ...“ Das Stück mißt etwa 2,8 cm zu 6 cm. — Zu danken ist Frau S. D. Campbell für die Übersendung eines Photos dieses Stückes und die Publikationserlaubnis.

Als letztes Beispiel soll ein Stück aus Dumbarton Oaks angeführt werden, welches die Worte ZOH YΓIA (ζωή – γία) trägt⁴³. Bemerkenswert sind die barock anmutenden Schnörkel, welche entfernt an die Sichelform der präsentierten Exemplare erinnern. Ob dieses zur Siegelung verwendet wurde, möge dahingestellt bleiben. Es könnte sich auch um eine Applikation handeln, da der obere Rand eine Bruchstelle aufweist.

Die sichelförmigen Stempel lassen sich bis in die römische Kaiserzeit zurückverfolgen. Zum ersten Mal treten sie unter den Kaisern Vespasianus und Domitianus auf, allerdings gab es schon vorher halbkreisförmige Stempel⁴⁴. Zwei namentragende Prägezeichen mögen zur Illustration genügen: In Carnuntum wird ein Stück mit dem eingetieften Namenszug MACARI aufbewahrt (Taf. 9)⁴⁵, in der Sammlung Lichačëv entdeckt man einen Stempel des P. I. POTINI⁴⁶. Somit läßt sich eine Entwicklungslinie von der römischen Kaiserzeit bis in die Spätantike ziehen.

Daß auf den griechisch prägenden Halbmonden keine Namen stehen, darf mit Rückblick auf den Scherben aus Rumänien nicht stören.

Die Interpretation Maguires, der die Mondform der Stempel von einem Mosaik in Jordanien herleiten möchte, ist eher unwahrscheinlich. Gaia hält dort ein sichelförmiges Tuch vor ihrem Körper, das die Fruchtbarkeit symbolisieren soll⁴⁷.

Der Mond spielte in der Vorstellung der Mittelmeerkulturen seit alters her eine große Rolle⁴⁸. Nachrichten zur Mondsymbolik findet man in spätantiker und frühbyzantinischer Zeit vereinzelt bei den Kirchenschriftstellern. Im Amulettwesen hat der Sichelmond schon im Alten Testament seinen festen Platz. Hier wird darauf aber nicht näher eingegangen⁴⁹.

Nachrichten über die Mondverehrung in Byzanz sind spärlich. Allerdings wird in Kanon 65 des Trullanum (691/92) das Anzünden von Scheiterhaufen vor Wohnhäusern und Werkstätten am Tag des Neumondes ausdrücklich verboten⁵⁰.

Im Gegensatz zur Sonnensymbolik im byzantinischen Kaiserkult läßt sich eine Mondmetaphorik für die Kaiserin nur spärlich nachweisen⁵¹.

⁴³ Vikan, Nesbitt, *Security* (s. Anm. 8) 26, Abb. 61.

⁴⁴ Steinby, *Ziegelstempel* (s. Anm. 17) bes. 1495–97.

⁴⁵ *Carnuntum. Das Erbe Roms an der Donau. Katalog der Ausstellung des Archäologischen Museums Carnuntinum in Bad Deutsch Altenburg*. Hrsg. von W. Jobst, Wien 1992, 350, Nr. 57 (Inv. Nr. 15417; 1,9 cm zu 3,7 cm, ohne Abb.). Für die Photographie des Stückes danke ich dem Museum Carnuntinum.

⁴⁶ *Iz kolekcii akademika N. P. Lichačëva*. Katalog vistavki, St. Petersburg 1993, Nr. 175.

⁴⁷ Maguire, *Art and Holy Powers* (s. Anm. 21) 13f.: „In some portrayals of Earth, in textiles and floor mosaics, she holds in front of her body a crescent-shaped scarf full of fruits, as a sign of her bounty. This image may be echoed in certain bronze stamps, which were probably used by merchants to stamp containers in the marketplace“. Die Mosaiken, auf die Maguire verweist, liegen in der Kirche von Amos Kasiseos bei Khirbet al-Mukhayyat am Berg Nebo und stammen aus der Mitte des 6. Jh. (s. H. Buschhausen [Hrsg.], *Byzantinische Mosaiken aus Jordanien*, Wien 1986, 86f.).

⁴⁸ S. dazu C. Préaux, *La lune dans la pensée grecque*, Bruxelles, Acad. Royale de Belgique, Mémoires de la classe des lettres LXI 4, Bruxelles 1973.

⁴⁹ H. Rahner, „*Mysterium lunae*“. *Ein Beitrag zur Kirchentheologie der Väterzeit*, Zeitschrift für Katholische Theologie 63 (1939) 311–349, 428–442; 64 (1940) 121–131.

⁵⁰ I. Rochow, *Zu "heidnischen" Bräuchen bei der Bevölkerung des Byzantinischen Reiches im 7. Jahrhundert, vor allem aufgrund der Bestimmungen des Trullanum*, *Klio* 60 (1978) 483–497. Mondmagie findet sich auch im Volksglauben, vgl. D. S. Benekos, *Die Mondmagie in Epiros*, *Ἡπειρωτικά χρονικά* 30 (1992) 31–46.

⁵¹ S. dazu F. Tinnefeld, *Selene an der Seite des Helios. Zur Geschichte eines Symbols in der höfischen und theologischen Literatur von Byzanz*. In: *From Late Antiquity to Early Byzantium*. Procee-

4. Zusammenfassung

1. Die Verwendung der erhaltenen Bronzestempel läßt sich in wenigen Fällen eindeutig festlegen, dem wirtschaftlichen Bereich muß allerdings mehr Bedeutung eingeräumt werden. Die Sammlung der bisher bekannten Stücke in einem Corpus würde eine leichtere Differenzierung ermöglichen. Dabei wären auch andere epigraphische Materialien, wie z. B. die Ritzinschriften auf den verschiedenen Tongefäßen, in die Betrachtung miteinzubeziehen, um die Aussagekraft der Prägezeichen zu erhöhen. Eine nicht unwesentliche Anzahl von Prägezeichen dürfte noch unpubliziert und unbekannt in so manchem Depot lagern, da sie als Ausstellungsstücke weniger Attraktivität bieten.

2. Die bisherige Fundlage weist zwar auf eine starke Verbreitung der Stempel im östlichen Mittelmeerraum hin, doch muß man im gesamten byzantinischen Gebiet mit ihrem Vorkommen rechnen.

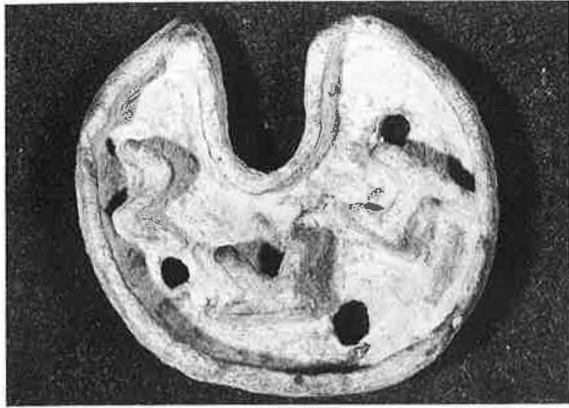
3. Die Datierung der griechischen Prägezeichen wird grob vom 4. bis zum 7. Jh. veranschlagt, doch ist die Tradition nicht abgebrochen, wie zumindest das eingangs erwähnte Stück eines Protospatharios aus dem 8. Jh. oder später zeigt. Dies kann jedoch aufgrund der schmalen Materialbasis noch nicht herausgearbeitet werden.

4. Die meisten Stücke besitzen einen Durchmesser um die 5 cm, eigneten sich dadurch also gut zur Stempelung von Verschlüssen oder Tongefäßen. Die Verwendung von Metall bei Stempeln, die für Ton bestimmt sind, scheint zweckmäßig, da sich weichere Materialien schneller abnützen.

5. Die behandelten Stücke in Mondform stehen in einer Tradition, die sich bis in das erste nachchristliche Jahrhundert zurückverfolgen läßt.

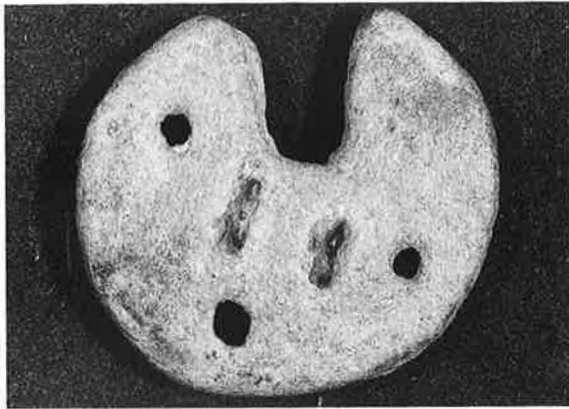
Institut für Byzantinistik und Neogräzistik
Universität Wien
Postgasse 7
A-1010 Wien

Michael Grünbart



a: zu Grünbart, S. 47

c: zu Grünbart, S. 47



b: zu Grünbart, S. 47



d: zu Grünbart, S. 47



zu Grünbart, S. 48